



# RELATÓRIO DE SUSTENTABILIDADE **2018**



**ELDORADO BRASIL**  
RELATÓRIO DE  
SUSTENTABILIDADE  
2018



# Sumário

- 6** Temas prioritários
- 12** A Eldorado
- 16** Governança
- 28** Estratégia e desempenho
- 50** Valor gerado às pessoas
- 72** Relacionamento com clientes
- 76** Sumário de conteúdo GRI
- 82** Expediente



# Temas prioritários

102-42 102-45 102-46 102-48 102-53

Como uma atitude de transparência e de prestação de contas para com os seus stakeholders, a Eldorado Brasil publica o Relatório de Sustentabilidade 2018, com os resultados da operação de 1º de janeiro a 31 de dezembro – dados quantitativos e qualitativos da gestão dos indicadores relacionados aos temas materiais da companhia. **102-50 102-51 102-52**

O conteúdo desta publicação foi apurado e reportado de acordo com a metodologia Standards da Global Reporting Initiative (GRI), modalidade essencial, e seus princípios. O escopo desta publicação foi definido em alinhamento à Política de Sustentabilidade da Eldorado e aos temas apontados pelos stakeholders que consideram sua gestão e monitoramento relevantes para as operações e para o modelo de negócio da companhia. **102-40**

A lista de temas materiais que define o escopo da comunicação de resultados deste relatório foi revisitada em junho de 2017 a partir de um processo de consulta on-line aos stakeholders, entrevistas com a liderança, além de análise de documentos da companhia. Esses públicos apontaram como estratégicos temas relacionados a: **102-47**

- > Capital humano,
- > Geração de emprego e renda;
- > Impacto social nas comunidades do entorno;
- > Eficiência no uso de recursos;
- > Estratégia climática e preservação da biodiversidade;
- > Boas práticas de gestão florestal;
- > Governança corporativa e *compliance*;
- > Engajamento com públicos de interesse;
- > Estratégias de crescimento dos negócios.



Lista de temas materiais foi revisitada em junho de 2017.

As demonstrações financeiras incluem bancos e entidades com os quais a Eldorado realiza operações financeiras como aplicações, derivativos e endividamentos, quais sejam: Banestes; Banco Mercedes-Benz; Banco Volkswagen; Banco do Brasil; BNDES; Bradesco; Caixa Econômica Federal; Caterpillar; ABC Brasil; Credit Suisse; ECAs (EKN, Finnvera, OekB); HP Financial Services; Itaú; Banco Lage Landen; FI-FGTS; Banco Pine; Santander; Banco Daycoval.

## Contato

Dúvidas e comentários sobre o Relatório de Sustentabilidade podem ser enviados para [sustentabilidade@eldoradobrasil.com.br](mailto:sustentabilidade@eldoradobrasil.com.br)

TEMA 102-47	ESCOPO	EXTENSÃO DO IMPACTO <sup>1</sup>	ASPECTO GRI	INDICADORES
<b>Desenvolvimento do capital humano</b>	Investimentos em retenção e desenvolvimento de talentos, benefícios e satisfação dos colaboradores, gestão do conhecimento e de talentos e especialização da mão de obra.	• Colaboradores • Sociedade	• Emprego e educação	401-1, 401-2, 404-1 e 404-3
<b>Geração de emprego e renda</b>	Geração de emprego, renda e movimentação da economia local, impactos socioeconômicos e incentivos à educação e à cultura nas localidades onde opera.	• Sociedade	• Impactos econômicos indiretos • Comunidades locais	203-2 e 413-1
<b>Impacto social nas comunidades do entorno</b>	Redução de impactos, como degradação da malha viária local, aumento da violência e geração de poeira e de ruído.	• Sociedade	• Comunidades locais	413-2
<b>Eficiência no uso de recursos</b>	Uso e consumo responsável de água, energia e outros recursos, e gestão eficiente de resíduos e efluentes.	• Parceiros florestais • Fornecedores • Colaboradores • Sociedade	• Energia • Água • Efluentes • Resíduos	302-1, 303-1, 303-3, 306-1 e 306-2
<b>Preservação da biodiversidade</b>	Estratégias para o combate à proliferação de insetos e pragas nas plantações e preservação da fauna e flora locais.	• Parceiros florestais • Fornecedores • Sociedade	• Biodiversidade	304-1 e 304-2
<b>Boas práticas de gestão florestal<sup>2</sup></b>	Manejo sustentável das florestas, incluindo preservação e correto uso do solo.	• Parceiros florestais • Fornecedores • Colaboradores • Sociedade	-	-
<b>Governança corporativa e Compliance</b>	Boas práticas de governança corporativa, ética nos negócios e mecanismos anticorrupção, incluindo a gestão de queixas e de reclamações.	• Sociedade • Poder público • Consumidores • Parceiros florestais • Fornecedores	• Combate à corrupção • Conformidade • Queixas e reclamações	205-1 e 419-1
<b>Estratégia climática</b>	Impacto das mudanças climáticas nas operações, incluindo aumento da temperatura média global, alteração do regime de chuvas e ocorrência de secas prolongadas com impactos nas plantações e no transporte de produtos, além de monitoramento das emissões de gases de efeito estufa, sequestro de carbono e ações para redução das emissões.	• Parceiros florestais • Fornecedores • Colaboradores • Sociedade	• Desempenho econômico • Emissões	201-2, 305-1, 305-2, 305-3, 305-4 e 305-5
<b>Transparência e engajamento com públicos de interesse</b>	Projetos de engajamento com os principais stakeholders, canais de comunicação disponibilizados e ampliação da capacidade de resposta da empresa.	• Clientes • Parceiros florestais • Fornecedores • Colaboradores • Sociedade • Poder público	• Engajamento de stakeholders	-
<b>Estratégias de crescimento dos negócios</b>	Rentabilidade, competitividade de custos, retorno aos acionistas, expansão do negócio e gestão financeira.	• Gestores • Colaboradores	• Desempenho econômico	201-1

<sup>1</sup> Indica os principais públicos impactados pela gestão do tema, dentro e fora das operações da Eldorado, indicando quais são os públicos para os quais os temas materiais são mais críticos.

<sup>2</sup> Para os temas gestão florestal e transparência e engajamento com públicos de interesse, não há indicadores de desempenho GRI diretamente relacionados. Ao longo do relatório, no entanto, a Eldorado Brasil comunica como realiza a gestão desses temas.



# A abordagem de engajamento da Eldorado com seus stakeholders

102-43 102-44

A Eldorado publica anualmente o Relatório de Sustentabilidade e o Resumo Público do Plano de Manejo Florestal. Esses dois relatórios são publicados, compartilhados, levando aos stakeholders as informações sobre o negócio, demonstrando a performance Econômica, Ambiental e Social, bem como as boas práticas da companhia. Além disso, são mantidas agendas periódicas de relacionamentos com as partes interessadas, sendo as partes interessadas ouvidas e divulgados os principais canais de comunicação, como a Linha Ética, antigo canal de ouvidoria da companhia. A seguir são apresentados os principais públicos e respectivas ações de engajamento, além das principais preocupações levantadas pelas partes interessadas.

Eldorado mantém relacionamentos próximo aos seus stakeholders e divulga seus principais resultados em relatório de sustentabilidade e no Plano de Manejo Florestal.

## COMUNIDADES E SOCIEDADE CIVIL

- > Realiza reuniões periódicas com as comunidades;
- > Desenvolve programas sociais – produção agroecológica de hortaliças, cursos de capacitações nas comunidades e assentamentos;
- > Divulga constantemente os canais de comunicação da empresa, entre os quais o canal Linha Ética (antigo canal Ouvidoria);
- > Disponibiliza central de demandas para recebimento de solicitações da comunidade;
- > Preocupações levantadas pelos stakeholders – necessidade de engajamento de rotina para manter um relacionamento transparente e harmonioso com todas comunidades da área de influência da companhia e com a sociedade civil como um todo.

## CLIENTES

- > Realização de reuniões presenciais, de fóruns e de eventos comerciais com os clientes, ao longo do ano;

- > Engajamento de rotina da companhia;
- > Preocupações levantadas pelos stakeholders: não consolidadas até a divulgação do relatório.

## GOVERNO E ORGANIZAÇÕES

- > Realização de reuniões periódicas, parcerias para a realização de ações de infraestruturas;
- > Disponibilidade de central de demandas para recebimento de solicitações;
- > Participação constante em grupos de trabalhos visando melhorias para a região (frequência mensal);
- > Engajamento de rotina da companhia;
- > Preocupações levantadas pelos stakeholders: garantir uma agenda positiva com os governos locais, contribuindo para o desenvolvimento local de forma sustentável.

## ONGS E FÓRUMS 102-13

- > Participação em encontros, fóruns e Grupos de Trabalhos setoriais para discutir políticas públicas, assuntos relevantes para o desenvolvimento do setor e para o desenvolvimento sustentável;
- > Membro do Fórum do MS da WWF, com participação mensal de reuniões; Engajamento de rotina da companhia;
- > Preocupações levantadas pelos stakeholders: buscar o equilíbrio em nossas operações no conceito do triple bottom line, ou seja, Ambiental, Social e Econômico.

## FORNECEDORES

- > Cadastro do fornecedor e engajamento para que o parceiro de negócio realize práticas aderentes ao Código de Conduta da Eldorado;
- > Engajamento de rotina da companhia.

## ACIONISTAS E INVESTIDORES

- > Contato telefônico e, menos frequente, presencial – engajamento diário e rotineiro da companhia;
- > Preocupações levantadas pelos stakeholders: informações sobre desempenho financeiro e performance operacional da companhia.

## COLABORADORES

- > Divulgação dos resultados da companhia;
- > Realização de programa de comunicação interna – comunicados, revistas, rádio, painéis de gestão a vista, entre outras mídias de comunicação internas;
- > Realização de treinamentos e capacitações;
- > Divulgação de vagas e recrutamento interno;
- > Política de remuneração e benefícios;
- > Prêmios dos programas de inovação;
- > Preocupações levantadas pelos stakeholders: buscar o constante crescimento e desenvolvimento de nossos colaboradores, proporcionando qualidade de vida e segurança.



# Mensagem da presidência

102-14

2018 foi um ano de resultados muito positivos, o melhor ano da história da Eldorado. Estamos no mercado desde 2012 e seguimos conquistando melhorias em todos os aspectos de nossa operação. Alcançamos novo recorde de produção de celulose, com 1,715 milhão de tonelada em 2018. Nosso lucro líquido foi de R\$ 816 milhões, um crescimento de 14% em relação ao ano anterior, e um faturamento bruto de R\$ 5,6 bilhões, 33% superior.

Nossa operação comercial foi marcada por uma tendência de alta em termos de demanda por celulose, e preços do papel, principalmente na China, o que possibilitou que o preço da celulose acompanhasse o incremento. Outro fator importante em relação ao mercado chinês é a priorização de empresas com boas práticas ambientais, principalmente no que diz respeito a poluentes. Nossa celulose tem certificação FSC® e PEFC, portanto a diretriz valorizou o nosso diferencial competitivo – também reconhecido como um atributo na Europa e nos Estados Unidos. A China tem, ainda, a meta de zerar a importação de fibra não ecologicamente correta até o final de 2020, uma oportunidade de ganhos de negócios para a Eldorado, nos próximos anos, e um endosso a boas práticas socioambientais no mercado global.

Por outro lado, a alta disponibilidade de papel no setor e os altos estoques do produto refletiram na baixa do preço da celulose, o que nos fez reduzir as vendas para o mercado chinês no quarto trimestre de 2018. Aproveitamos o cenário para reajustar nossos estoques, criando maior disponibilidade de produto para venda, fechando o ano com estoque excedente e a comercialização de 1,590 milhão de tonelada de celulose. Aumentamos nossa presença em tissue, o segmento que mais cresce em função do Produto Interno Bruto (PIB), do crescimento da população e do desenvolvimento econômico.

Soma-se a isso os nossos negócios a comercialização de energia excedente da operação industrial da Eldorado. Além de sermos autossuficientes, temos licença para exportar 50 MW para o grid de energia. Como parte da estratégia de investimento nesse mercado, iniciaremos as obras na nossa termoelétrica, em 2019, que fornecerá energia 100% renovável a partir de 2021, gerada a partir da biomassa da nossa operação florestal.

Com o olhar para o ganho de eficiência e de qualidade no serviço interno de transporte, criamos a Diretoria Transportadora que responde pela operação de 30% do transporte de madeira para atender a demanda da fábrica. Reestruturamos a gestão de Compliance e agora constituímos uma gerência 100% voltada para a gestão do tema, diretamente ligada a um Comitê de Ética, com obrigações de reporte para o Conselho de Administração da Eldorado. Dessa forma mantemos fortalecida a cultura da ética em todos os níveis do nosso modelo de negócio e operações.

## Qualidade no relacionamento com nossos públicos é importante para a Eldorado Brasil.

Olhando para o futuro, prevemos o aumento da demanda por celulose no mundo, lastreada pela tendência de aumento do consumo de papel, em torno de 1,5% ao ano, o que representa pelo menos 1 milhão de tonelada a mais de demanda, anualmente.

Fortalecemos cada vez mais o relacionamento com os nossos clientes. Também estamos preocupados em atender parceiros de negócio que tenham boas práticas de gestão, alinhadas à nossa filosofia e cultura organizacional, com saúde financeira adequada e que reconheçam os diferenciais e a qualidade da celulose da Eldorado.

Diante de tantos resultados positivos, quero agradecer 100% de nossos colaboradores, motivo de muito orgulho para nós, o relacionamento próximo e o engajamento nos valores da nossa cultura organizacional são diferenciais da Eldorado. O comprometimento e talento de todas essas pessoas foi fundamental para o nosso desempenho. Convido você, leitor, a conhecer os principais destaques de 2018 no nosso Relatório de Sustentabilidade.

Boa leitura!

**Aguinaldo Ramos Gomes Filho**  
Diretor-presidente



# A Eldorado

102-1 102-2 102-3 102-4 102-5 102-6



# Celulose branqueada de eucalipto da Eldorado tem certificação FSC® e PEFC

A Eldorado Brasil, sociedade anônima, é especializada na produção de celulose branqueada de eucalipto, utilizada na fabricação de embalagens, produtos tissue de higiene pessoal, materiais de escritório, de mídia impressa, de decoração e papéis especiais como os de emissão de comprovantes.

## BUSCA PELA LIDERANÇA GLOBAL NO MERCADO DE CELULOSE

A celulose da Eldorado é vendida em 45 países na América Latina, América do Norte, Europa, Oceania, África e Ásia, sendo material base para produtos de quatro segmentos. 102-2 102-6

A celulose da Eldorado é comercializada em 45 países da América do Norte, América Latina, Europa, África, Ásia e Oceania.



### TISSUE

Itens de conforto e higiene pessoal – papel higiênico, papel toalha, guardanapo, papéis de limpeza facial e lenços umedecidos.



### CARTÃO

Embalagens de remédios, bebidas, produtos comestíveis e maquiagem.



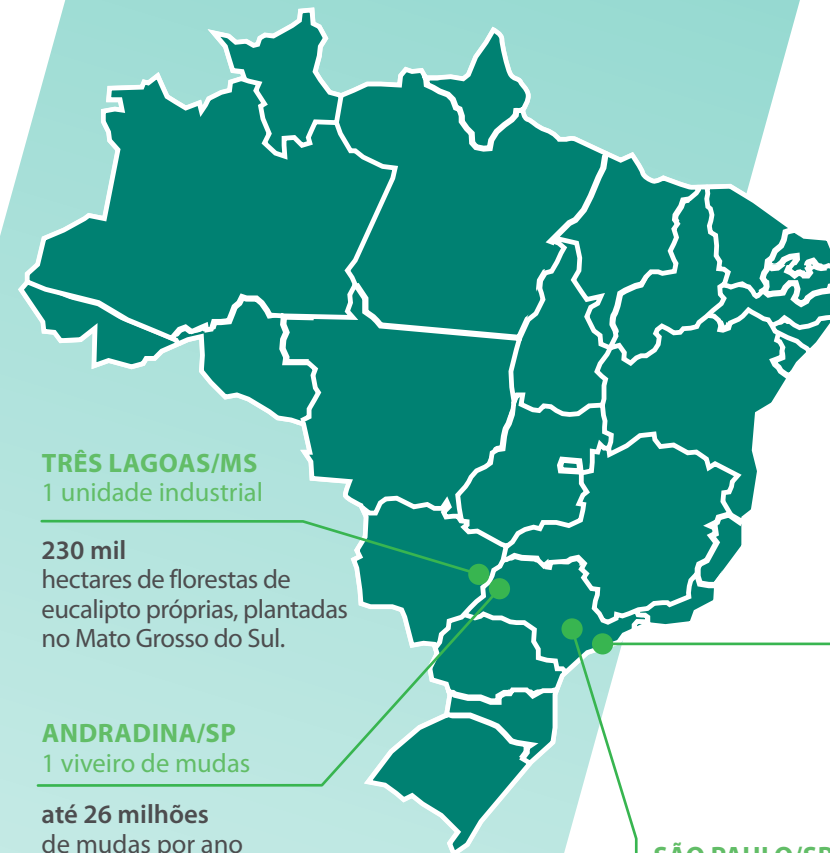
### IMPRIMIR E ESCREVER

Cadernos, materiais de escritório, livros, jornais, revistas e banners de propaganda, entre outros produtos.



### PAPÉIS ESPECIAIS

Papéis em bobina para emissão de comprovantes de pagamento, papéis decorativos, entre outros tipos.



**TRÊS LAGOAS/MS**  
1 unidade industrial

230 mil hectares de florestas de eucalipto próprias, plantadas no Mato Grosso do Sul.

**ANDRADINA/SP**  
1 viveiro de mudas

até 26 milhões de mudas por ano de capacidade de expedição  
159 mil m<sup>2</sup> de área construída

**SÃO PAULO/SP**  
Sede administrativa e escritório comercial

**SANTOS/SP**  
1 terminal portuário próprio

e capacidade para operar em terminais de outras regiões do país



3 ESCRITÓRIOS INTERNACIONAIS  
EUA - Áustria - China

## Missão

Construir uma relação de confiança com nossos acionistas, nossa gente e nossos parceiros, por meio da permanente valorização dos nossos ativos florestais, plantados e renováveis.

## Visão

Consolidar a Eldorado Brasil como líder global no mercado de celulose, construindo novos caminhos para a criação de valor.

## Valores 102-16

- Atitude de Dono
- Determinação
- Disciplina
- Disponibilidade
- Simplicidade
- Humildade
- Franqueza

## Destques de 2018

102-7

3.660 colaboradores

Clientes em

45 países

1.715 milhão

de tonelada de celulose produzida

5.6 milhões

de m<sup>3</sup> de madeira transportados para a operação industrial (média por ano)





# Governança



A Eldorado Brasil é registrada na Comissão de Valores Mobiliários (CVM) como companhia aberta categoria B1, segue práticas diferenciadas de governança corporativa que marcam a gestão das empresas integrantes do Novo Mercado, embora não esteja listada na B3 (antiga BM&FBovespa).

## Estrutura de governança

O mais alto órgão de governança da Eldorado é o Conselho de Administração, que desempenha suas atividades com o apoio do Conselho Fiscal e da Diretoria Executiva. **102-18**

### CONSELHO DE ADMINISTRAÇÃO

Conduz os negócios da companhia, realizando o acompanhamento e a fiscalização da gestão e das ações dos diretores executivos. É formado por sete membros – que representam todos os acionistas no órgão –, além de um membro independente, em alinhamento com as regras do Novo Mercado.

Os conselheiros são eleitos em Assembleia Geral para mandatos de um ano e podem ser reeleitos. Eles se reúnem periodicamente ou quando necessário e é vetado ao presidente do Conselho exercer o cargo de diretor-presidente da Eldorado.

**Conselho fiscal** – é composto por três membros.

- > Fiscaliza a gestão administrativa da Eldorado.
- > Analisa o Relatório Anual da Administração, o balanço e as demonstrações financeiras divulgadas a cada trimestre.

**Comitês de assessoramento** – apoiam a atuação do Conselho de Administração, realizam reuniões periódicas e são compostos por representantes dos acionistas e dos colaboradores da Eldorado.

- > Auditoria, Finanças e Gestão de Riscos;
- > Partes Relacionadas e Conflitos de Interesse;
- > Pessoas e Desenvolvimento;
- > Sustentabilidade e Responsabilidade Social.

**Diretoria executiva** – formada pelo diretor-presidente e outras sete diretorias, é responsável pela execução da estratégia da companhia.

- > Diretoria Industrial;
- > Diretoria Florestal;
- > Diretoria Financeira;
- > Diretoria de Operações Comercial, Logística e Relações com Investidor;
- > Diretoria Jurídica;
- > Diretoria de RH, Sustentabilidade e Comunicação;
- > Diretoria Transportadora.

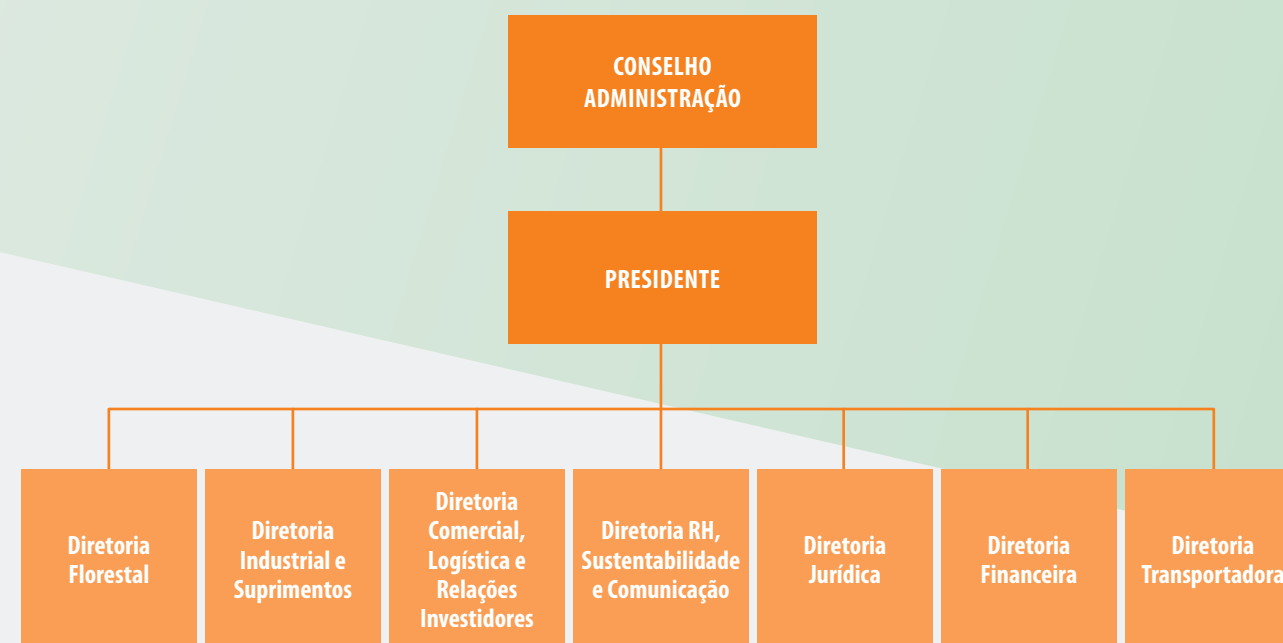
## Relacionamento com investidores

A cada três meses a Eldorado divulga os resultados do período para analistas e investidores, além de conduzir boas práticas de relacionamento para garantir a transparência com esses públicos, cujas ações são conduzidas pela área de Relações com Investidores.

### COMPOSIÇÃO ACIONÁRIA DA ELDORADO



### ORGANOGRAMA



\*Com reporte direto ao Conselho de Administração



# Ética e combate à corrupção

103 | 205

A Eldorado Brasil acredita que toda atividade profissional deve ser desenvolvida com base em princípios sólidos de ética, conformidade e transparência nos negócios. Por ser referência no mercado de celulose, a companhia planeja e divulga suas atividades nos mais altos padrões de integridade, em observância às leis e políticas internas. Foi por isso que a Eldorado Brasil desenvolveu o Código de Conduta Eldorado, com base na cultura e nos valores da companhia: atitude de dono, determinação, disciplina, disponibilidade, simplicidade, franqueza e humildade.

O Código de Conduta Eldorado estabelece as principais diretrizes de comportamento esperadas de seus colaboradores, bem como dos parceiros e fornecedores que vierem a manter relacionamento profissional com a empresa. A Eldorado Brasil assume o compromisso de respeitar todas as leis aplicáveis às suas atividades econômicas, se comprometendo, ainda, a difundir sua conduta pautada na ética, integridade, transparência e honestidade.

Código de Conduta Eldorado reflete a cultura e os valores da companhia.

## Operações submetidas a avaliações de riscos relacionados à corrupção

Os relatos comunicados pelo canal de Ouvidoria, quando aplicável, passam também por uma análise de riscos de corrupção – atos lesivos envolvendo colaboradores da companhia, órgãos e/ou agentes públicos (*leia mais sobre a Ouvidoria na página 22*). 205-1



A Eldorado possui uma política de comunicação de compliance que elabora peças e informativos com o intuito de disseminar a sua cultura de integridade.

O Código de Conduta, portanto, é a principal política sobre combate à corrupção. As diretrizes do normativo interno também promovem o cumprimento à lei, a igualdade e tratamento justo, a garantia à privacidade do colaborador, o combate ao assédio e ao abuso de poder, a garantia à segurança da informação, o respeito à propriedade intelectual, a prevenção e solução de questões de conflito de interesse, dentre outros temas abordados em alinhamento à legislação dos países onde a Eldorado Brasil tem operações.

O código também dispõe sobre saúde, segurança e meio ambiente, relatórios financeiros e registros contábeis, fornecedores e prestadores de serviço, brindes e presentes, acionistas, investidores e analistas, órgãos governamentais e reguladores, relacionamento com a imprensa, clientes, responsabilidades dos colaboradores, sanções e penalidades, Comitê de Ética e Ouvidoria.

Em 2018, a Eldorado continuou a realizar ações de comunicação periódicas em compliance reforçando informações importantes para o combate à corrupção, por meio de cartazes, webcards e totens que divulgaram os canais de comunicação. Também foram divulgados spots de áudio com informações sobre compliance na Rádio Eldorado, mídia de divulgação veiculada nos ônibus que transportam as equipes da operação florestal.

A Eldorado possui, ainda, uma minuta padrão de contratos com fornecedores, com cláusulas específicas anticorrupção. Os fornecedores passam previamente por um processo de registro interno, em que são solicitados documentos de controle e declarações de conformidade, nos termos previstos no Código de Conduta da empresa. Além de um Comitê de Ética, que analisa as apurações das denúncias e recomenda medidas disciplinares e oportunidades de melhoria, a companhia conta ainda com



## Eldorado passa constantemente por auditorias externas para avaliação de riscos de *compliance*.

um Comitê de Sustentabilidade, um Comitê de Pessoas e com canais de contato direto com as comunidades locais, que trocam informações, esclarecem dúvidas e alertam eventuais questões ambientais, tais como incêndios e pragas. O objetivo da empresa é manter uma linha aberta e transparente com a comunidade e os stakeholders, para melhor desenvolver suas atividades econômicas com o menor impacto possível.

Essas ações reforçaram o apoio da administração aos assuntos de *compliance*, além de passarem a mensagem clara da administração e dos acionistas de conformidade, integridade, honestidade e ética nos negócios.

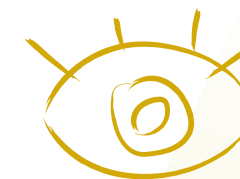
A Eldorado passa constantemente por auditorias externas para avaliação de riscos de *compliance*. Inclusive, a Eldorado Brasil é uma empresa certificada pelo Forest Stewardship Council® (FSC® – Conselho de Manejo Florestal) e pelo Programa Brasileiro de Certificação Florestal (CERFLOR), certificações que demonstram as boas práticas socioambientais da companhia. Para obtenção de tais certificações, a empresa passa anualmente por auditorias externas, quando são avaliados requisitos ambientais, sociais e econômicos, visando a conformidade com os padrões das certificações.

Os conflitos de interesses são analisados por meio dos chamados da Ouvidoria e por meio de reuniões do Comitê de Ética que analisa as situações específicas e recomenda a conduta a ser adotada. Além disso, a Eldorado está em processo de elaboração de uma política interna específica sobre conflito de interesses para identificar e gerenciar as situações e condutas dos colaboradores.

A Eldorado possui procedimentos internos de controle para contratação com terceiros e aprovação de pagamentos. Todos os pagamentos são devidamente registrados na contabilidade da empresa.

A companhia sempre realizou treinamentos periódicos para os colaboradores, entre os quais os treinamentos de combate à corrupção e a desvios de conduta, com base na Lei Anticorrupção Brasileira. A intenção é desenvolver treinamentos distintos, direcionados para as áreas de maior risco da empresa.

Foram realizados treinamentos em 2016 e 2017 e, em 2019, serão realizados treinamentos para a administração e para os colaboradores, com foco em combate à corrupção e à fraude.



Nos últimos anos foram realizados treinamentos para a administração e para os colaboradores com foco no combate à corrupção e à fraude.

## Gestão do relacionamento com partes interessadas <sup>103-2</sup>

Ao longo de 2018, a Ouvidoria Eldorado Brasil esteve disponível para a comunicação de eventuais infrações ao Código de Conduta da Eldorado, às políticas internas e à legislação vigente. Além de denúncias de irregularidades, a Ouvidoria também pode ser acessada para reclamações, sugestões, dúvidas e elogios. O canal recebeu 245 queixas que foram endereçadas para as áreas responsáveis e solucionadas. Os registros tratavam de irregularidades, reclamações e sugestões. Para efeito de comparação, foram recebidas 56 queixas em 2017 e 64 queixas em 2016. O aumento no número de registros demonstra que

após várias campanhas internas e externas de divulgação do canal, a ferramenta tem sido utilizada por colaboradores, comunidades locais e terceiros, que estão atentos às possíveis irregularidades. É um compromisso da administração da Eldorado dar o suporte necessário para que os canais de denúncias sejam bem aproveitados, para constantes aprimoramentos internos, ao mesmo tempo que assegura a devida utilização dos canais de denúncia e a apuração dos chamados, com o objetivo de identificar e mitigar eventuais riscos do negócio ([leia mais sobre relacionamento e engajamento de stakeholders na página 6](#)).

O canal está disponível a todos os públicos no site da companhia, por telefone, por e-mail ou pela comunicação direta com os profissionais de *compliance*. A Eldorado Brasil encoraja seus stakeholders a utilizarem de boa-fé a Ouvidoria e levar ao conhecimento da companhia, desde que com responsabilidade e compromisso com a honestidade, informações úteis para identificar eventuais irregularidades.

A Ouvidoria Eldorado é uma ferramenta importante para o Programa de *Compliance* da companhia que segue este processo:





## COMITÊ DE ÉTICA

O Comitê de Ética da Eldorado tem autonomia e autoridade necessárias para coordenar e avaliar as investigações dos fatos comunicados pelo canal da Ouvidoria. Formado por representantes das áreas de Recursos Humanos, Jurídico, Financeiro e Suprimentos, o Comitê de Ética recomenda ações pertinentes ao Programa de Compliance da companhia, seja para prevenir, detectar ou corrigir eventuais irregularidades, bem como para estimular seus colaboradores e stakeholders a conduzirem sua atuação com ética e integridade.

Em 2019, os canais da Ouvidoria passarão a se chamar Linha Ética e seguem com o objetivo de possibilitar relatos seguros, anônimos e com confidencialidade. Além da atuação preventiva, de suporte aos objetivos estratégicos e gerenciamento de riscos, o time de compliance busca a sinergia entre os demais departamentos da companhia. A Eldorado continuará aprimorando seus controles de compliance, investindo em novas ferramentas para prevenir, detectar e corrigir eventuais irregularidades identificadas.

A Linha Ética está disponível nos seguintes canais:

[www.linhaetica.eldoradobrasil.com.br](http://www.linhaetica.eldoradobrasil.com.br)

[linhaetica@eldoradobrasil.com.br](mailto:linhaetica@eldoradobrasil.com.br)

0800 527 5280



## Gestão de riscos 102-11

Plano de gestão de risco é realizado de acordo com as melhores práticas do mercado.

A gestão de risco da Eldorado é conduzida pelo presidente, apoiado pelos diretores executivos da Eldorado, com plano de gestão cascadeado para as áreas responsáveis que gerenciam os temas e suas medidas de prevenção e mitigação de impacto.

Os processos são conduzidos de acordo com as melhores práticas do mercado, abrangendo o monitoramento dos riscos, a antecipação de potenciais riscos para o negócio e para a operação da companhia, com o objetivo de preveni-los ou minimizar seus efeitos, garantindo a sustentabilidade do negócio.

A Eldorado monitora os seguintes riscos:

- > Inerentes às suas operações – florestal, industrial, transporte (entre as suas operações), comercial e logística (distribuição do produto ao mercado);
- > Reputação e imagem;
- > Impactos da legislação ao negócio;
- > Relacionados à tecnologia da informação;
- > Relacionados a suprimentos e à cadeia de fornecedores;
- > Financeiros – riscos de mercado (taxas de câmbio e de juros);
- > Ambientais – mudanças do clima;
- > Sociais – relacionados a comunidades locais e que possam impactar a operação.

## Implicações financeiras e outros riscos e oportunidades ligados às mudanças climáticas 201-2

### RISCO: PERÍODOS PROLONGADOS DE ESTIAGEM

Podem causar falta de águas nos reservatórios e pontos de coletas de água.

### IMPACTO

- > Aumento da distância média entre os pontos de captação de água e as áreas de manejo florestal.
- > Aumento significativo dos custos operacionais das atividades de plantio e manutenção florestal como consequência da escassez de água próximo ao plantio, demandando o percurso de maior distância para acessar o recurso.



## GESTÃO DE RISCO

- > Desenvolvimento de clones mais resistentes à escassez de água, rede experimental visando seleção de clones e definição de aspectos relacionados ao manejo florestal adequado às condições climáticas futuras – que possam tolerar com robustez estas mudanças, uma vez que são materiais menos exigentes em recursos, tais como água e nutrientes.
- > Estudo dos pontos de captação de água, com as suas respectivas áreas de preservação permanente e de conservação para que sejam analisadas as melhores alternativas de rotas e acessos a somente parte dos mesmos de forma a mitigar o máximo possível os efeitos sobre o meio ambiente.
- > Estabelecimento de convênio de estudo com a Universidade Federal do Mato Grosso do Sul (UFMS) para identificar a vulnerabilidade hídrica e ambiental em micro bacias hidrográficas onde estão localizadas as florestas da companhia.
- > Desenvolvimento do projeto “Quando e Quanto Irrigar”, inovador por prever reduções de até 30% no consumo de água assim que estiver totalmente implantado.
- > Realização de estudos e projetos para disponibilização de capital.

## REMOÇÃO DE CARBONO – FLORESTAS PLANTADAS

(TCO<sub>2</sub>e) X EMISSÕES DE GEE (TCO<sub>2</sub>e)<sup>1</sup>

2013

**1.822.454,00**  
431.720,40

2014

**3.517.238,00**  
441.834,87

2015

**6.880.395,00**  
360.996,961

2016

**7.175.427,00**  
360.781,10

2017

**4.639.467,00**  
273.585,03

2018

**3.263.569,87**  
288.782,17

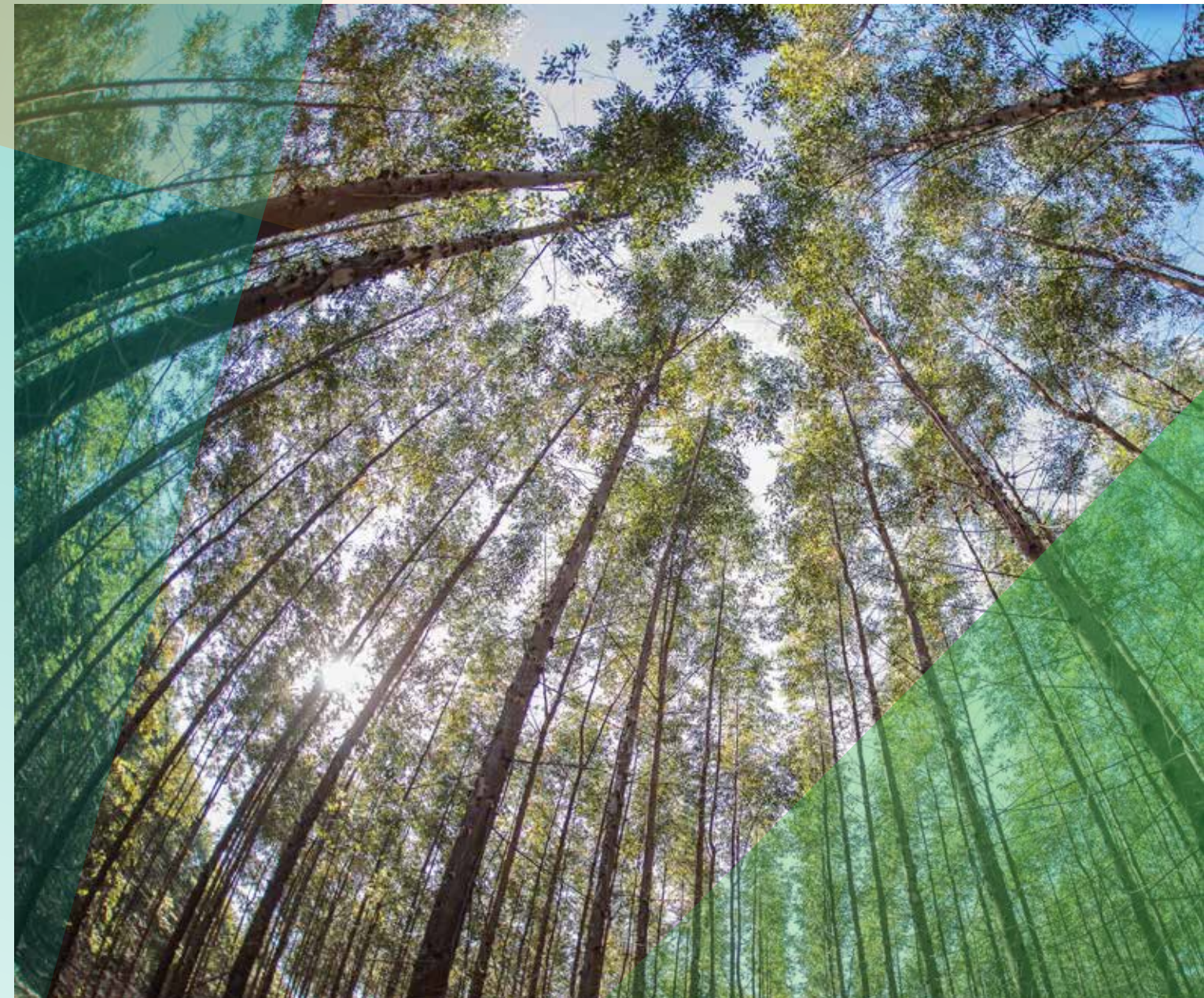
## OPORTUNIDADES RELACIONADAS AOS RISCOS

A base florestal contribui, ainda, para a conservação das áreas de vegetação nativa dessas áreas e garante que o manejo seja realizado de forma ambientalmente correta, prevenindo impactos ambientais e seus efeitos na mudança do clima ([leia mais sobre as certificações voluntárias da Eldorado na página 36](#)).

A área de florestas da Eldorado é um ativo importante na compensação das emissões de gases de efeito estufa (GEE), entre os quais está o CO<sub>2</sub>, e geram, portanto, crédito de carbono que são unidades de medida que correspondem a tCO<sub>2</sub>e (uma tonelada de CO<sub>2</sub>). É por esse motivo que a operação florestal da Eldorado contribui com a compensação e neutralização das emissões do processo produtivo da companhia mantendo o saldo positivo.

O crédito de carbono representa, ainda, uma oportunidade futura de negociação desse estoque assim que a precificação e o comércio de carbono sejam reconhecidos no Brasil, da mesma forma como a prática já é uma realidade em outros países.

A Eldorado está realizando o seu 6º inventário completo de gases de efeito estufa (GHG Protocol). Em 2018, a companhia ingressou no grupo de empresas que participam do programa de simulações de emissões atmosféricas, desenvolvido pela FGV (Fundação Getulio Vargas) e BVRIO (Instituto BVRio e Bolsa de Valores Ambientais).



Futuramente, a publicação do Inventário Completo de Gases de Efeito Estufa (GEE) e a participação no grupo de empresas que fazem simulações no mercado de emissões atmosféricas poderão gerar disponibilidade de capital de investimento para a Eldorado.

A Eldorado possui em sua gestão o índice de prática ambiental (IPA), que monitora os principais parâmetros de emissões atmosféricas e hídricas, legislações, característicos do processo produtivo, mantendo os limites operacionais mais restritivos que a legislação, buscando garantir a sustentabilidade do negócio e o aumento da eficiência ambiental.

1. Quantificação da remoção de carbono, adotado protocolo do IPCC (Intergovernmental Panel on Climate Change). Florestas plantadas: Biomassa + Serrapilheira





# Estratégia e Desempenho



# 40% de crescimento de EBITDA em 2018

A Eldorado encerrou 2018 com EBITDA (lucro antes de juros, impostos, depreciação e amortização, na sigla em inglês) de R\$ 3,114 bilhões, um aumento de 40% em relação ao ano anterior e margem EBITDA de 67%. A Receita Líquida foi de R\$ 4,6 bilhões, 38% superior a 2017. O lucro líquido do ano foi de R\$ 816 milhões, 14% superior ao ano de 2017.

A Companhia encerrou o ano, ainda, com disponibilidade de aproximadamente R\$ 830 milhões. Os resultados operacionais, assim como nos anos anteriores, são destaques significativos, resultado do volume de produção de 1,715 milhão de tonelada em 2018, ligeiramente superior ao registrado em 2017, e 14% acima da capacidade nominal da unidade industrial da Eldorado.

# 1,715

**milhão de tonelada  
foi o volume de  
produção em 2018**



# Excelência em desempenho comercial

201-1

Com a venda total de 1,590 milhão de tonelada de celulose, a Eldorado apresentou novamente excelente desempenho no volume de vendas, resultado bastante expressivo considerando-se a construção de demanda do mercado no último trimestre do ano.

O faturamento bruto de 2018 totalizou R\$ 5,6 bilhões, 33% superior ao realizado no ano anterior. O resultado é principalmente decorrente do aumento dos preços da celulose. A receita líquida da companhia no ano foi de R\$ 4,6 bilhões, 38% superior ao registrado em 2017.

As informações contábeis são consolidadas conforme as Normas Internacionais de Relatório Financeiro (IFRS), emitidas pelo International Accounting Standards Board (IASB), e de acordo com os pronunciamentos, interpretações e orientações do Comitê de Pronunciamentos Contábeis (CPC), aprovados por resoluções do Conselho Federal de Contabilidade (CFC) e alinhados com as normas da Comissão de Valores Mobiliários (CVM). A Eldorado passa por processos de auditoria externa e utiliza o sistema integrado SAP para controle de saldos e transações contábeis. **103 | 201**

## VALOR ECONÔMICO DIRETO GERADO (R\$) 201-1

GERADO	2016	2017	2018
Receitas	3.168.529,00	3.753.651,00	5.004.133,00
Vendas de mercadorias, produtos e serviços	2.996.140,00	3.384.540,00	4.746.984,00
Não operacionais	172.389,00	369.111,00	257.149,00
Insumos adquiridos de terceiros	-1.218.313,00	-1.142.228,00	-1.353.939,00
Custos das mercadorias e serviços vendidos	-1.218.313,00	-1.142.228,00	-1.353.939,00
Valor adicionado bruto	1.950.216,00	2.611.423,00	3.650.194,00
Retenções	-256.862,00	-431.727,00	-400.624,00
Depreciação, amortização e exaustão	-256.862,00	-431.727,00	-400.624,00
Valor adicionado líquido produzido pela organização	1.693.354,00	2.179.969,00	3.249.570,00
Valor adicionado recebido em transferência	98.196,00	39.835,00	29.729,00
Receitas financeiras	98.196,00	39.835,00	29.729,00
Valor adicionado total a distribuir	1.791.550,00	2.219.531,00	3.279.299,00



**VALOR ECONÔMICO DISTRIBUÍDO (R\$) 201-1**

DISTRIBUÍDO	2016	2017	2018
Pessoal e encargos	504.686,00	338.368,00	362.867,00
Impostos, taxas e contribuições	-105.869,00	207.726,00	429.457,00
Juros e aluguéis	1.106.196,00	960.070,00	1.671.095,00
Lucros retidos/prejuízo do exercício	286.537,00	713.367,00	815.880,00,00
<b>TOTAL</b>	<b>1.791.550,00</b>	<b>2.219.531,00</b>	<b>3.279.299,00</b>

**VALOR ECONÔMICO RETIDO (R\$) 201-1**

RETIDO	2016	2017	2018
"Valor econômico direto gerado" menos "Valor econômico distribuído"	1.376.979,00	1.534.120,00	1.724.834,00

**RESULTADOS FINANCEIROS 201-1**

	2016	2017	2018
Receita bruta (R\$ milhão)	3.460,00	4.067,00	5.636,00
EBITDA (R\$ milhão)	1.585,00	2.221,00	3.114,00
Capacidade de produção (milhões de toneladas)	1,5	1,5	1,5
Produção realizada (milhões de toneladas)	1.638	1.708	1.715
Volume de vendas (mil toneladas)	1.665	1.721	1.590
Valor adicionado total a distribuir (R\$ milhão)	1.791,55	2.219,53	3.279,29

Nota geral: Os dados acima estão apresentados pelo regime de competência. A parcela do valor econômico gerado e distribuído fora do Brasil não é significativo.

**RESULTADOS DE 2018**

Crescimento marcou o ano

EBITDA:

**R\$ 3,114**  
bilhões (+40%)

LUCRO LÍQUIDO:

**R\$ 816**  
milhões (+14%)

FATURAMENTO BRUTO:

**R\$ 5,6**  
bilhões (+33%)

**1,715 milhão**  
de tonelada de celulose no ano (+14%)

**1,590 milhão**  
de tonelada de celulose vendida

# Excelência operacional

103 | 203, 103 | 413

As operações da Eldorado abrangem o site industrial, em Três Lagoas (MS), e uma área florestal em fazendas (próprias, arrendadas e parcerias) que abrange 13 municípios, incluindo Três Lagoas ([leia mais sobre a operação da Eldorado no infográfico na página 66](#)).

Nas áreas do entorno da atividade florestal é realizada a avaliação de aspectos e impactos socioeconômicos das operações nos povoados florestais, negativos e positivos ([leia mais sobre o relacionamento com a comunidade do entorno na página 8](#)).

Na operação industrial, as diretrizes de gestão estão focadas no ganho de desempenho operacional, com respectiva redução do consumo de energia, de geração de efluentes e resíduos, de emissões atmosféricas e redução no consumo de químicos.

Operação Florestal: tecnologia e análise minuciosa para prevenção e mitigação de efeitos sobre o meio ambiente.

**SISTEMA DE PREVENÇÃO A INCÊNDIO**

- > Monitoramento com câmeras Full HD, em 11 torres capazes de captar a ocorrência de focos de incêndios e compartilham imagens das áreas florestais.
- > Realiza detecção automática de focos de incêndios com sistema automatizado de avisos, com visualização em 360° e monitoramento em tempo real, 24 horas por dia.
- > Acesso a estações meteorológicas que compartilham informações em tempo real sobre as condições climáticas em cada uma das regiões observadas no monitoramento florestal.

**VISÃO DE NANO SATÉLITE DAS FAZENDAS**

- > Nano satélites fotografam a área de floresta a cada três dias.
- > Entregam um nível de visibilidade que viabiliza a identificação de sinistros na área monitorada.

**FAZENDAS EM IMAGEM 3D**

- > Drones registram imagens aéreas também como parte dos recursos de monitoramento das fazendas.
- > Um software constrói imagens 3D das fazendas, identificando o relevo exato da fazenda, onde são apontadas as áreas de floresta nativa, corredores de água de chuva (mapeados a partir da simulação de chuva), de áreas de preservação permanente, reserva legal e corredores para o deslocamento da madeira.
- > Dessa forma é possível traçar linhas de plantio e evitar a erosão.
- > A imagem é utilizada como banco de informações para o software que opera o trator.
- > O programa localiza no próprio terreno as informações da área, realizando o plantio automatizado.
- > Os recursos proporcionaram a economia de 3% em área plantada e contribuíram com o fim da erosão.



## SISTEMA DE GESTÃO DA NUTRIÇÃO DE PLANTAS NAS ÁREAS DE PLANTIO

- > Sistema determina o balanço nutricional e recomenda adubações para os plantios.
- > A análise do solo, realizada por um sistema calibrado para as condições de solo, clima e materiais genéticos, permite identificar o potencial produtivo de cada fazenda.
- > A tecnologia otimiza o uso de fertilizantes e garante que as florestas recebam as quantidades ideais para o seu crescimento, evitando que faltas ou excessos nutricionais prejudiquem o desenvolvimento da vegetação.
- > Com 18 meses, as florestas de eucalipto são novamente monitoradas em seu aspecto nutricional, com análises foliares para que sejam diagnosticados o vigor e a definição de novas adubações de cobertura, esta última no caso de insuficiências.

## CULTIVO DE MUDAS EM CONDIÇÕES CLIMÁTICAS DE 2030/2040

- > O Projeto "Árvore do Futuro", uma parceria entre a Eldorado e a Embrapa, gerou os possíveis cenários de mudanças climáticas até 2040, a partir de modelagens reconhecidas, validadas e aceitas entre os cientistas do clima.
- > Os cenários gerados permitem que a Eldorado realize experimentos de campo em regiões do Brasil com características de clima compatíveis às projetadas no estudo – com condições de solo, relevo e altitude semelhantes às áreas atuais de floresta onde são cultivados os eucaliptos da companhia. O estudo quer antecipar a seleção de clones e técnicas de manejo mais adaptadas aos possíveis novos cenários.
- > A iniciativa é parte do estudo de Impactos das Mudanças climáticas na Produtividade do Eucalipto para a região de atuação da Eldorado e quer garantir a manutenção das práticas sustentáveis na produção florestal.

## SOFTWARE PARA REDUZIR O CONSUMO DE DIESEL

- > Os caminhões que transportam madeira utilizam um software educador que monitora o veículo e contribui com boas práticas na condução.
- > Como resultado, o consumo de diesel caiu 18% e evitou que fossem emitidos 7,8 milhões de quilos de CO<sub>2</sub>.

## CONTROLE DE PRAGA POR MECANISMO BIOLÓGICO

- > A Eldorado desenvolve pesquisas relacionadas à multiplicação e à soltura de inimigos naturais para o controle biológico das principais pragas do eucalipto.
- > A multiplicação é realizada em laboratório próprio e a soltura em plantios para que seja mantido o equilíbrio das superpopulações de insetos que põem em risco as áreas de cultivo.
- > O controle biológico é parte do Manejo Integrado de Pragas (MIP) da Eldorado, com soltura dos inimigos naturais em aproximadamente 2 mil hectares de florestas a cada mês.



Eldorado realiza pesquisas focadas em cultivo relacionadas às condições climáticas em 2030/2040.

## Cocriação entre lideranças e startups

A Eldorado traçou a sua rota tecnológica, mapeando todas as tecnologias disponíveis no mercado e que entreguem soluções para aperfeiçoar a operação da companhia. Durante o Innovation Day 2018, a companhia reuniu 80 gestores internos e 12 startups brasileiras que realizaram a análise da rota tecnológica da companhia. O trabalho de cocriação culminou no desenvolvimento de 95 iniciativas com soluções com potencial entrega de valor para as operações e o modelo de negócio da Eldorado, envolvendo tecnologia para o setor florestal e agrário.

## Centro de controle com 24 horas de monitoramento

A Eldorado Brasil criou em 2018 o centro de controle operacional, montado com painéis e sensores que monitoram todas as operações florestais durante 24 horas, nos sete dias da semana.

O IRES (Centro de Inteligência Florestal) ampliou o monitoramento das áreas de plantio, reunindo em uma mesma sala de controle as imagens capturadas, os dados monitorados e ainda o sistema de rastreamento de veículo, com monitoramento on-line dos caminhões e de todos os veículos que operam internamente. A companhia também reforçou o uso de nano satélite no registro de todas as etapas do plantio, da colheita, com registro de imagens diárias.

O centro de monitoramento agregou um ganho significativo de controle de qualidade, de gestão de risco, de identificação de oportunidade de melhoria e ampliou a percepção de oportunidade para o desenvolvimento de projetos para buscar maior excelência operacional como um todo. Envolve a avaliação das condições da terra, da silvicultura, climatologia, entregando previsão climática bem atualizada – com reunião de todos esses dados em uma mesma sala onde também trabalham os gestores e líderes da operação. A inovação gera conhecimento importante para a criação de valor na companhia.

## IRES realiza monitoramentos:

- > **Logístico – Transporte/Estradas** (tempo real)
- > **Incêndios** (11 câmeras full HD) (tempo real)
- > **Posição e Sensoriamento de Equipamentos e Veículos**
- > **Informações Climatológicas** (chuvas, ventos, temperatura)
- > **Posicionamento de Frentes Operacionais** (tempo real)
- > **Status da Produção** (silvicultura, colheita, transporte e SSO)



## Certificações e boas práticas <sup>103|419</sup>

### > Certificação Florestal FSC® (FSC-C113536 e FSC-C113939)

#### – Forest Stewardship Council®

Atesta a aplicação das práticas responsáveis de manejo florestal e na cadeia produtiva, realizadas de forma socioambientalmente responsável.

### > Programa Brasileiro de Certificação Florestal (CERFLOR)

Viabiliza a execução do manejo sustentável de floresta, em conformidade com as melhores práticas em relação a questões técnicas, sociais e ambientais.

### > PEFC (Programme for the Endorsement of Forest Certification – Programa para Reconhecimento da Certificação Florestal)

Organização não governamental dedicada a promover a Gestão Florestal Sustentável.

### > Relatórios de Sustentabilidade

Publicação anual de relatório GRI, desenvolvido de acordo com a metodologia da Global Reporting Initiative ([leia mais na página 6](#)).

### > Inventário de Gases de Efeito Estufa (GEE)

Realização de inventário dos Escopos completos 1, 2 e 3.

### > HIGHLY PROTECTED RISK (HPR)

Selo que atesta o alto nível de sistema de prevenção de sinistros – em procedimentos e em proteção de ativos –, a qualidade dos sistemas de segurança para equipamentos e a adequação dos sistemas de proteção contra incêndio.

### > Equator Principles

Auditorias atendendo aos Princípios do Equador. Reúnem políticas e diretrizes de gestão socioambiental para financiamentos, cujos critérios baseiam-se nas normas da International Finance Corporation (IFC).

FSC®, Cerflor  
e PEFC

Certificações voluntárias e boas práticas são parte dos processos da Eldorado Brasil.

## Diretoria Transportadora

Para buscar maior produtividade e sustentabilidade do negócio, com o olhar para o médio e o longo prazo, especificamente em relação ao abastecimento de madeira para a fábrica de celulose, a Eldorado Brasil criou, no início de 2019, uma transportadora interna.

A área tem ativos próprios para atender parte da demanda da fábrica e responde pela operação de 30% do transporte de madeira, com metas de ganho de eficiência operacional com olhar para: gestão da disponibilização mecânica, volume transportado em metros cúbicos, tonelada de madeira transportada, distância média de transporte, consumo de combustível, turnover, quantidade de horas extras, entre outros indicadores. A Diretoria Transportadora continuará investindo nos próximos anos em ativos para aumentar o percentual de atendimento de demanda da Fábrica.

## Operação industrial: capacidade produtiva é superior a nominal

### Alta eficiência operacional é um diferencial competitivo da Eldorado Brasil

96% de eficiência na fábrica, 6% acima da média de eficiência do mercado brasileiro de celulose.

Na operação industrial da Eldorado Brasil, a fábrica, em Três Lagoas (MS), tem capacidade nominal de produção de 1,5 milhão de toneladas de celulose e, em 2018, a companhia produziu 1,715 milhão de toneladas. Resultado de processos e boas práticas, combinados ao alto nível de disponibilidade dos equipamentos que mantém a fábrica em operação contínua.

Ao longo do ano, a fábrica realizou uma parada geral, em novembro, parte do cronograma da operação, período destinado à manutenção preventiva nos equipamentos. Em 2019 não está prevista parada geral do site em virtude da mudança da norma que estendeu de 12 para 15 meses o prazo entre uma parada e outra para manutenção. Diante da nova prática, a Eldorado estima mais 10 dias de produção para o ano de 2019.

### As pessoas são o grande diferencial na produção

A gestão de pessoas é um atributo importante na criação de valor no processo produtivo da Eldorado. O modelo de gestão com o olhar para a atuação dos colaboradores no dia a dia da operação viabiliza a atuação precisa e assertiva na criação de soluções para oportunidades de melhoria e na potencialização das boas práticas conduzidas pelos profissionais ([leia mais na página 33](#)).

Desde a gerência, média gerência, até as equipes que atuam no chão de fábrica, todos os colaboradores participam da tomada de decisão na atividade industrial. A proximidade da gestão às equipes que lidam com o dia a dia da fabricação acarreta ganho de qualidade, eficiência na operação e atuação célere e estratégica na solução de problemas. As informações e dados sobre a operação da fábrica da Eldorado Brasil são acessíveis por todos, desde as principais lideranças à equipe operacional.



# Fábrica 4.0 é boa prática da Eldorado que inspira o mercado

A fábrica da Eldorado disponibiliza de uma sala de inteligência localizada ao lado da sala de operação, onde trabalha uma equipe treinada e fornecedores de tecnologia que apoiam o monitoramento e a gestão dos indicadores de performance, com dados disponibilizados online, em tempo real.

## Foco no detalhe e olhar sistêmico

Treinamentos técnicos e de gestão, somados à uma cultura de atitude de dono, cooperação e olhar sistêmico contribuem para uma atuação precisa da equipe na operação industrial, ao mesmo tempo fortalecem o trabalho cooperativo.

A qualidade da relação entre a liderança e liderados é outro ponto prioritário no dia a dia da operação, com valorização do escopo de atuação de todos os profissionais da companhia ([leia mais na página 56](#)).



## AUTOSSUFICIÊNCIA EM ENERGIA

A fábrica da Eldorado Brasil pode exportar até

**50 MWh por dia**

disponibilizado ao grid nacional para comercialização de energia.

Emissões diretas de gases de efeito estufa por geração de eletricidade, calor ou vapor (em T CO<sub>2</sub> equivalente)

**2017: 273.585,03**

**2018: 288.782,17**

Consumo de água (m<sup>3</sup> por tonelada)

**Estimado: 34**

**Consumido: 25**

Geração de efluentes (m<sup>3</sup> por tonelada)

**Previsto x Gerado**

**30 para 21,11 m<sup>3</sup>/ton**



## As emissões estão entre as principais preocupações da Eldorado Brasil

Os dados estão dentro dos parâmetros estabelecidos pelo órgão ambiental e a companhia vem há mais de 3 anos operando, em média, 30% abaixo dos limites legais de emissões.



## Selo HPR

A fábrica da Eldorado possui o selo HPR (Highly Protected Risk, Risco Altamente Protegido, em português), conferido às indústrias que têm alto nível de sistemas de prevenção de sinistros, tanto nos procedimentos, quanto nos ativos.



## innovar

### PROGRAMA INOVAR

A Eldorado reconhece e premia as melhores ideias e os colaboradores criadoras das iniciativas com o Programa Inovar. É assim que estimula novas ideias e o desenvolvimento de projetos inovadores, contribuindo para um ambiente mais criativo e com o fortalecimento da cultura de inovação. O programam já contribuiu para mais de 700 ideias, em três anos, com 70% dos projetos implantados.

Mais de 700 ideias em apenas 3 anos, com mais de 70% implantadas.



### PROGRAMA PESSOAS, AÇÃO E MOVIMENTO

Com método de gestão participativa, cria espaços de diálogo entre os colaboradores para o compartilhamento de ideias e informações sobre a operação e suas práticas.

Tem como foco identificar os principais fatores organizacionais que têm impacto positivo nas ações realizadas pela área industrial.

Estimula as pessoas a:

- > Compreender o significado do seu trabalho;
- > Influenciar nas condições de trabalho, nas relações e processos com os quais estão comprometidas;
- > Despertar o empoderamento, a criatividade e a proatividade;
- > Assumir responsabilidades com segurança;
- > Compartilhar ideias e informações;
- > Criar, participar e inovar;
- > Engajarem-se.

O programa lançado em 2018 realizou oficinas com a participação de 203 colaboradores.

# Gestão energética

A gestão de energia é realizada pela área de produção de energia, apoiada pela área de processo. A política de gestão desse tema tem o objetivo de aumentar a produção e, ao mesmo tempo, reduzir o custo operacional e o consumo de energia. No decorrer dos anos, o compromisso é otimizar o consumo de energia e, para tanto, há um programa interno, o Ciceel, que dissemina o consumo consciente de energia nas áreas de produção e nas áreas administrativas. **103 | 302**

Eficiência Energética



### CONSUMO DE ENERGIA DENTRO DA ORGANIZAÇÃO 302-1

#### CONSUMO DE COMBUSTÍVEIS DE FONTES NÃO RENOVÁVEIS (GJ) 302-1

	2016	2017	2018
Óleo Combustível	1.043.671,6	1.019.190,60	1.287.640,53
GLP Utilizado nas empilhadeiras	4.752,20	5.061,51	8.944,8
Diesel - utilizado em geradores/veículos internos	1.659.471,28	890.087,77	756.815,26
Gasolina - frota	14.822,12	11.152,51	18.698,50
Gás natural - forno de cal	ND	1.959.901,71	1.619.339,21
<b>TOTAL</b>	<b>2.722.717,20</b>	<b>3.885.394,10</b>	<b>3.691.438,31</b>

#### INTENSIDADE DE CONSUMO DE COMBUSTÍVEIS DE FONTES NÃO RENOVÁVEIS (GJ/1000 ADT)

Óleo combustível	637,16	596,72	750,65
GLP – utilizado nas empilhadeiras	2,90	2,96	5,21

#### CONSUMO DE COMBUSTÍVEIS DE FONTES RENOVÁVEIS (GJ) 302-1

Licor	30.809.525,40	31.918.957,57	33.504.338,15
Biomassa	4.319.063,88	3563701,29	1.892.589,66
Biodiesel - composição diesel	116.602,9	70620,39	60.046,43
Etanol - composição gasolina	3.731,42	2807,61	4.707,29
<b>TOTAL</b>	<b>35.248.923,60</b>	<b>35.556.086,86</b>	<b>35.461.681,54</b>

#### ENERGIA CONSUMIDA (GJ) 302-1

ELETRICIDADE	4.765.082,44	4.439.354,58	4.335.656,73
--------------	--------------	--------------	--------------

#### ENERGIA VENDIDA (GJ) 302-1

ELETRICIDADE	658.646,32	840.002,46	1.050.231,46
--------------	------------	------------	--------------

#### TOTAL DE ENERGIA CONSUMIDA (GJ) 302-1

<b>TOTAL</b>	<b>42.078.076,93</b>	<b>41.080.931,38</b>	<b>42.438.545,12</b>
--------------	----------------------	----------------------	----------------------

#### INTENSIDADE DE CONSUMO DE ENERGIA (GJ/1000 ADT)

<b>TOTAL DE ENERGIA CONSUMIDA</b>	<b>25.688,69</b>	<b>24.052,07</b>	<b>24.740,23</b>
-----------------------------------	------------------	------------------	------------------



# Gestão das emissões

A Eldorado possui em sua gestão o índice de prática ambiental (IPA) que monitora os principais parâmetros de emissões atmosféricas legisláveis e não legisláveis característicos do processo produtivo, mantendo os limites operacionais mais restritivos que a legislação, buscando garantir a sustentabilidade do negócio e o aumento da nossa eficiência ambiental.

Todas as emissões atmosféricas são monitoradas on-line, 24 horas por dia, de suas fontes fixas. Mensalmente, os dados são compilados e protocolados no órgão ambiental através de um relatório de emissões atmosféricas. Além disso, a empresa semestralmente faz o monitoramento off-line de suas emissões, por empresa contratada, devidamente habilitada e acreditada pelo INMETRO, obtendo relatório de avaliação a fim de comparar os analisadores on-line com a metodologia off-line. Todos os sensores passam por calibrações periódicas recomendadas pelos seus fabricantes. Também participa da iniciativa do Inventário de Gases de Efeito Estufa (GHG Protocol) realizado pela FGV. **103 | 305**

Índice de prática ambiental (IPA) monitora os principais parâmetros de emissões atmosféricas legisláveis e não legisláveis, inerentes ao processo produtivo.



## EMISSIONES DIRETAS DE GASES DE EFEITO ESTUFA (ESCOPO 1) 305-1

EMISSIONES DIRETAS DE GASES DE EFEITO ESTUFA (T CO <sub>2</sub> EQUIVALENTE)			
	2016	2017	2018
Agrícolas (uso de fertilizantes)	32.861,47	32.586,30	33.015,10
Geração de eletricidade, calor ou vapor	169.829,47	147.828	135.888,04
Transporte de materiais, produtos, resíduos, empregados e passageiros	135.339,62	78.747,2	106.680,61
Resíduos sólidos e efluentes líquidos	9.448,01	10.127	10.359,89
Emissões fugitivas	11.507,74	3.671,44	1.944,88
<b>TOTAL DE EMISSIONES BRUTAS DE CO<sub>2</sub></b>	<b>358.986,33</b>	<b>272.959,94</b>	<b>287.888,54</b>

Nota 1: Gases incluídos nos cálculos – Dióxido de carbono; Metano; Óxido nítrico; Hidrofluorcarbonetos; Hexafluoreto de enxofre.  
Nota 2: Fonte de fatores de emissão utilizada foi o Programa Brasileiro GHG Protocol.

## EMISSIONES INDIRETAS DE GASES DE EFEITO ESTUFA (ESCOPO 2) 305-2

EMISSIONES INDIRETAS PROVENIENTES DA AQUISIÇÃO DE ENERGIA (T CO <sub>2</sub> EQUIVALENTE)			
	2016	2017	2018
<b>TOTAL</b>	<b>1.794,75</b>	<b>878</b>	<b>893,621</b>

## OUTRAS EMISSIONES DE GASES DE EFEITO ESTUFA (T CO<sub>2</sub> EQUIVALENTE) 305-3

	2016	2017	2018
Transporte e distribuição (frota terceirizada) upstream	5.046,080	5.525,070	4.581,00
Transporte e distribuição (frota terceirizada) downstream	110.344,54	300.272,189	294.697,62
Viagens a negócios	333,97	283,61	234,30
Deslocamento de funcionário casa-trabalho <sup>1</sup>	4.452,50	4.763,78	4.764,72
<b>TOTAL</b>	<b>120.177,093</b>	<b>310.844,64</b>	<b>304.277,66</b>

## EMISSIONES BIOTICAS DE CO<sub>2</sub> (CO<sub>2</sub> EQUIVALENTE) 305-3

	2016	2017	2018
<b>TOTAL</b>	<b>851,02</b>	<b>625,09</b>	<b>1.520,71</b>

<sup>1</sup> Deslocamento de funcionários casa-trabalho foi adicionado neste ciclo de relatório.  
Nota 1: Gases incluídos nos cálculos: Dióxido de carbono; Óxido nítrico; Metano.  
Nota 2: Fonte de fatores de emissão utilizada foi o Programa Brasileiro GHG Protocol.

## INTENSIDADE DE EMISSIONES DE GASES DE EFEITO ESTUFA 305-4

	2016	2017	2018
Toneladas produzidas de celulose (ADT)	1.637.784,00	1.708.094,00	1.715.366,00
<b>TOTAL DE EMISSIONES DE GEE (T CO<sub>2</sub> EQUIVALENTE)</b>	<b>360.781,08</b>	<b>273.585,03</b>	<b>288.782,17</b>
<b>INTENSIDADE DE EMISSIONES DE GASES DE EFEITO ESTUFA (T CO<sub>2</sub>eq/ADT)</b>	<b>0,22</b>	<b>0,16</b>	<b>0,17</b>

Nota 1: Tipos de emissões de GEE incluídos na taxa de intensidade: Escopos 1 e 2.  
Nota 2: Gases incluídos nos cálculos: Dióxido de carbono; Metano; Óxido nítrico; Hidrofluorcarbonetos; Hexafluoreto de enxofre.

## REDUÇÃO DE EMISSIONES DE GASES DE EFEITO ESTUFA 305-5

REDUÇÕES DE EMISSIONES DE GEE (T CO <sub>2</sub> EQUIVALENTE)			
	2016	2017	2018
Reduções provenientes de emissões diretas (Escopo 1)	29.450,84	86.026,58	-
Reduções provenientes de emissões indiretas da aquisição de energia (Escopo 2)	-	916,8	-
Reduções provenientes de outras emissões indiretas (Escopo 3)	-	-	6.566,98
<b>TOTAL DE REDUÇÕES DE EMISSIONES DE GEE</b>	<b>29.450,84</b>	<b>86.943,39</b>	<b>6.566,98</b>

Nota 2: Gases incluídos nos cálculos: Dióxido de carbono; Metano; Óxido nítrico; Hidrofluorcarbonetos; Hexafluoreto de enxofre.



# Água

O consumo de água da fábrica é monitorado por meio de indicadores diários que buscam a otimização do consumo. O monitoramento é conduzido pela área produtiva de utilidades, apoiada pela área de processo. De forma geral, as metas estão focadas na redução gradual do consumo de água por meio de uma gestão de rotina que identifica e atua em desvios e na melhoria contínua. A Eldorado também busca desenvolver projetos que possam minimizar o consumo ou reutilizar a água já utilizada no processo. **103 | 303**

A metas de redução do volume de água consumido nas operações da Eldorado são de redução de consumo específico anual. Os dados de 2018 demonstram que houve redução no volume do consumo absoluto, mesmo com aumento da produção. O resultado é consequência de um plano de gestão da rotina realizado diariamente, no qual os desvios são minimizados e há busca por melhoria contínua. **303-1**



Monitoramento  
diário de  
indicadores de  
água.

	2016	2017	2018
<b>ÁGUA RETIRADA POR FONTE<sup>1</sup> (M<sup>3</sup>) 303-1</b>			
Águas superficiais, incluindo áreas úmidas, rios, lagos e oceanos	43.181.518,35	43.681.742,54	43.483.540,34
Águas subterrâneas	350.642,00	291.860,00	210.100,00
<b>TOTAL</b>	<b>43.532.160,35</b>	<b>43.973.602,54</b>	<b>43.693.640,35</b>
<b>INTENSIDADE DE CONSUMO DE ÁGUA (M<sup>3</sup>/1000 ADT)</b>			
Águas superficiais	26.362,34	25.711,60	25.349,42
<b>ÁGUA RECICLADA E REUTILIZADA<sup>2</sup> (M<sup>3</sup>) 303-3</b>			
Água reciclada e reutilizada pela organização (m <sup>3</sup> )	283.977.832,92	275.575.775,71	258.892.369,83
Água retirada (m <sup>3</sup> )	43.532.160,35	43.973.602,54	43.693.640,35
Relação do volume de água reutilizada e reciclada pelo volume total de água nova retirada	652%	627%	593%
Percentual de água reciclada e reutilizada em relação ao total de água consumida	87%	86%	86%
Percentual de água nova retirada em relação ao total de água consumida	13%	14%	14%
<b>INTENSIDADE DE RECIRCULAÇÃO DE ÁGUA<sup>2</sup> (M<sup>3</sup>/1000 ADT)</b>			
Água recirculada	173.368,64	161.344,13	150.925,44

Nota 1: O volume de água superficial é coletado através de instrumento de vazão on-line.

Nota 2: A água recirculada é calculada com base nos instrumentos de vazão.

# Gestão de efluentes e resíduos

A gestão dos resíduos sólidos na Eldorado Brasil segue as diretrizes previstas na Política Nacional de Resíduos Sólidos e no Plano de Gerenciamento de Resíduos Sólidos (PGRS), incluindo ações relacionadas à geração, destinação e redução dos resíduos. A Eldorado Brasil vem desenvolvendo trabalhos desde 2016 e tem como objetivo de reduzir 50% de envio dos seus resíduos industriais para aterro até 2021. **103 | 306**

Lodo biológico será utilizado como fonte de energia, reduzindo também a geração de resíduo.

Em 2018, foi concluído o plano de teste de queima do lodo biológico gerado na Estação de Tratamento de Efluentes na caldeira de biomassa. Seu volume representa mais de 40% do total destinado atualmente a aterro, de forma que essa nova condição irá reduzir o volume no aterro e reaproveitar o material como fonte para geração de energia elétrica. Outra prática que está contribuindo para a menor geração de resíduos para o aterro é o reaproveitamento da Lama de Cal como corretivo de solo. Todos os procedimentos estão em consonância com os órgãos reguladores. **103 | 306**

Em paralelo, para a movimentação interna dos resíduos. A Eldorado já dispõe de um sistema de gerenciamento de todas as máquinas e caminhões que realizam essas movimentações, suportando com informação de destino do resíduo e sua quantidade. Há também um software de monitoramento em que é realizada toda a gestão de resíduos on-line. **103 | 306**

## DESCARTE DE ÁGUA, DISCRIMINADO POR QUALIDADE E DESTINAÇÃO 306-1

DESTINAÇÃO	MÉTODO DE TRATAMENTO	2016	2017	2018
<b>VOLUME TOTAL (M<sup>3</sup>) DE DESCARTES DE ÁGUA PLANEJADOS E NÃO PLANEJADOS</b>				
Em fonte superficial	Tratamento Físico-Biológico	33.975.291,29	34.444.150,32	36.257.474
<b>INTENSIDADE DE DESCARTE DE EFLUENTES (TON./1000 ADT)</b>				
Efluentes descartados		20.741,94	20.166,36	21.113,87



**RESÍDUOS, DISCRIMINADOS POR TIPO E MÉTODO DE DISPOSIÇÃO** 306-2

	2016	2017	2018
<b>DISPOSIÇÃO DE RESÍDUOS NÃO PERIGOSOS (T)</b>			
Reciclagem – industrial	2.990,63	1.715,53	2.319
Reciclagem – florestal		564	480
Aterro – Aterro industrial Classe II Interno - Industrial	109.513,59	111.943,36	114.972
Aterro – Aterro industrial Classe II Externo – Florestal	338,97	572,64	672,80
Coprocessamento – Industrial	226.424,8	194.844,25	223.024,94
<b>TOTAL</b>	<b>339.267,99</b>	<b>309.639,78</b>	<b>341.468,74</b>
<b>DISPOSIÇÃO DE RESÍDUOS PERIGOSOS (T)</b>			
Aterro (aterro industrial classe I) Industrial e Florestal	409,5	683,32	867,36
Rerrefino - Industrial	11,8	24,73	26,6
<b>TOTAL</b>	<b>421,30</b>	<b>708,05</b>	<b>893,96</b>
<b>INTENSIDADE DE GERAÇÃO DE RESÍDUOS SÓLIDOS (T/1000 ADT)</b>			
Resíduos sólidos gerados	207,38	181,37	199,59

Nota: informações fornecidas pela empresa contratada responsável pela disposição de resíduos.

## Gestão da biodiversidade

103 | 304

Ações de educação ambiental para as comunidades próximas, treinamentos de colaboradores e monitoramento recorrente da flora e da fauna – especialmente aves e mamíferos de médio e grande portes – estão entre as principais ações ligadas à preservação da biodiversidade.

A Eldorado possui apenas duas propriedades localizadas nas proximidades de áreas de conservação (parques e reservas). Para o manejo ou operações nestas áreas, são consultados os planos de manejo e os gestores das unidades para que toda e qualquer atividade esteja de acordo com as premissas de cada local. No Relatório de 2017, a companhia publicou informações referentes às Áreas de Alto Valor de Conservação (AAVC) da companhia,

## Impactos significativos de atividades, produtos e serviços sobre a biodiversidade

304-2

A Eldorado Brasil possui programas e projetos que visam maximizar os benefícios gerados pelos plantios florestais e minimizar possíveis efeitos negativos decorrentes de suas operações florestais. Desta forma, foi estabelecida uma matriz com métodos e critérios para identificação e avaliação de aspectos e possíveis impactos ambientais dos produtos, atividades e serviços nos processos florestais da empresa. Para verificar como a fauna e a flora são afetadas, existem diversos monitoramentos periódicos que visam monitorar a qualidade ambiental, em recursos hídricos, recursos florestais e da fauna.





porém não publicou as informações neste relatório por seu conteúdo estar fora do escopo do indicador. Para áreas próximas, foram consideradas propriedades localizadas numa faixa de 5 km das áreas de protegidas ou de alto valor de importância: **304-1**

- > Parque Natural Municipal do Pombo – localizado em Três Lagoas (MS), de domínio da prefeitura municipal, a Eldorado possui propriedades arrendadas próximo ao parque. A operação no parque é de tipo extrativista com área de 9,42km<sup>2</sup>. Possui ecossistema terrestre com valor para biodiversidade;
- > APA Estadual Estrada Parque de Piraputanga – localizada em Dois Irmãos do Buriti (MS). É uma área superficial com áreas protegidas em suas adjacências. A operação na APA é de tipo extrativista com tamanho de 8,42km<sup>2</sup>. Possui ecossistema terrestre com valor para biodiversidade.

A companhia possui diversas iniciativas para garantir a segurança e a proteção de suas áreas florestais. Dispõe de monitores que:

- > Identificam focos de incêndio;
- > Averiguam as condições das estradas, aceiros e dos pontos de captação de água;
- > Protegem a propriedade;
- > Identificam a presença de gado, pragas, lixo e danos à fauna e à flora.

#### BRIGADA DE INCÊNDIO

A Eldorado mantém uma brigada de incêndio equipada e treinada para combater eventuais ocorrências, seja em áreas de conservação ou em áreas de reflorestamento. Como melhoria, a companhia implantou o Sistema de Monitoramento da Base Florestal por câmeras, composto por 11 torres estrategicamente distribuídas, e ainda realizou treinamento e a qualificação das 22 brigadas de incêndios. Como resultado, os danos causados por incêndios florestais foram reduzidos em 70% em relação à média dos últimos três anos.

#### EDUCAÇÃO AMBIENTAL PARA A COMUNIDADE

Todos os anos, a companhia apresenta iniciativas de educação ambiental para as comunidades e funcionários, buscando engajamento e monitoramento da flora e da fauna local, mostrando assim a importância da biodiversidade ([leia mais na página 68](#)).

#### GESTÃO AMBIENTAL

Na Eldorado Brasil, a Gestão Ambiental ocorre a todo o momento, sendo parte da condução de cada uma de suas atividades. Além das normas e recomendações ambientais contidas nos procedimentos internos, algumas ações estruturadas são realizadas a fim de garantir que todos os processos estejam em conformidade com a legislação ambiental e com as boas práticas, contribuindo para a sustentabilidade do negócio ([leia mais na página 38](#)).



A Eldorado tem o compromisso de resguardar e preservar as áreas de conservação ambiental e a biodiversidade local.



A empresa atua no monitoramento e na manutenção dos recursos naturais, contribuindo para a melhoria das condições ambientais e para a recuperação de áreas degradadas.

A Eldorado Brasil também dá atenção especial para os recursos hídricos, realizando monitoramentos específicos em pontos de captação, operando sempre em conformidade com a legislação vigente e conduzindo boas práticas que buscam garantir a disponibilidade e o uso racional da água ([leia mais sobre oportunidades relacionadas ao risco na página 26](#)).

#### IDENTIFICAÇÃO DE POTENCIAL AMBIENTAL

O monitoramento identifica áreas de conservação ambiental, bem como atributos específicos de possíveis áreas de Alto Valor de Conservação (AAVC). A Eldorado Brasil faz estudos para avaliar as áreas naturais mais importantes para conservação da biodiversidade, sempre em linha com as diretrizes das certificações. Uma das prioridades nesse processo é a identificação e a recuperação de áreas degradadas, especialmente as áreas legalmente protegidas como APP (Área de Preservação Permanente) e RL (Reserva Legal).

Monitoramento e manutenção dos recursos naturais fazem parte da gestão ambiental da Eldorado.





# Valor gerado às pessoas



# Os colaboradores da Eldorado são um verdadeiro diferencial para o negócio

É por meio das pessoas, da liberdade de criação e da motivação que a empresa alcança cada vez mais resultados extraordinários, trilhados pela excelência de times maduros e eficientes. Manter os colaboradores qualificados é uma das vantagens competitivas da empresa e uma forma de valorizar seus talentos. Para tanto, a Eldorado investe em programas de capacitação e desenvolvimento contínuo, proporcionando conhecimento, oportunidades de aprendizagem, crescimento e realização profissional, atrelados a um ambiente, construindo nas pessoas o orgulho de ser parte da Eldorado.



Os colaboradores da Eldorado, a liberdade de criação e a motivação das pessoas são os responsáveis pelos resultados extraordinários da companhia.

## EMPREGADOS POR TIPO DE CONTRATO DE TRABALHO E GÊNERO 102-8

TIPO DE CONTRATO	2016			2017			2018		
	Homens	Mulheres	Total	Homens	Mulheres	Total	Homens	Mulheres	Total
Tempo determinado	90	22	122	-	-	-	85	25	110
Tempo indeterminado	3.908	760	4.668	3.222	582	3.804	3.040	510	3.550
<b>TOTAL</b>	<b>3.998</b>	<b>782</b>	<b>4.780</b>	<b>3.222</b>	<b>582</b>	<b>3.804</b>	<b>3.125</b>	<b>535</b>	<b>3.660</b>

## EMPREGADOS POR TIPO DE CONTRATO DE TRABALHO E REGIÃO 102-8

REGIÃO	2016			2017			2018		
	Tempo determinado	Tempo indeterminado	Total	Tempo determinado	Tempo indeterminado	Total	Tempo determinado	Tempo indeterminado	Total
Centro-Oeste	ND	ND	4.480	-	3.575	3.575	108	3.289	3.397
Sudeste	ND	ND	300	-	229	229	2	261	263
<b>TOTAL</b>	<b>112</b>	<b>4.668</b>	<b>4.780</b>	<b>0</b>	<b>3.804</b>	<b>3.804</b>	<b>110</b>	<b>3.550</b>	<b>3.660</b>

## EMPREGADOS POR TIPO DE EMPREGO 102-8

TIPO DE EMPREGO	2016			2017			2018		
	Homens	Mulheres	Total	Homens	Mulheres	Total	Homens	Mulheres	Total
Jornada integral	3.998	782	4.780	3.197	570	3.767	3.097	522	3.619
Jornada parcial	-	-	0	25	12	37	28	13	41
<b>TOTAL</b>	<b>3.998</b>	<b>782</b>	<b>4.780</b>	<b>3.222</b>	<b>582</b>	<b>3.804</b>	<b>3.125</b>	<b>535</b>	<b>3.660</b>



3.660

empregados em 2018

## EMPREGADOS POR FAIXA ETÁRIA 102-8

	2018
< 30 anos	1.012
De 30 a 50 anos	2.213
> 50 anos	435
<b>TOTAL</b>	<b>3.660</b>

## EMPREGADOS POR CATEGORIA FUNCIONAL 102-8

	2018
Diretoria	5
Gerência	30
Chefia/coordenação	70
Técnica/supervisão	358
Administrativo	365
Operacional	2.791
Trainee	0
Aprendiz	29
Estagiário	12
<b>TOTAL</b>	<b>3.660</b>

## EMPREGADOS CONTRATADOS, POR FAIXA ETÁRIA 401-1

	2016		2017		2018	
	Nº	Taxa	Nº	Taxa	Nº	Taxa
< 30 anos	934	0,20	192	0,05	226	0,06
De 30 a 50 anos	906	0,19	235	0,06	324	0,09
> 50 anos	148	0,03	36	0,01	57	0,02
<b>TOTAL</b>	<b>1.988</b>	<b>0,42</b>	<b>453</b>	<b>0,12</b>	<b>607</b>	<b>0,17</b>



## EMPREGADOS CONTRATADOS, POR GÊNERO 401-1

	2016		2017		2018	
	Nº	Taxa	Nº	Taxa	Nº	Taxa
Homens	1.605	0,34	367	0,10	522	0,14
Mulheres	383	0,08	86	0,02	85	0,02
<b>TOTAL</b>	<b>1.988</b>	<b>0,42</b>	<b>453</b>	<b>0,12</b>	<b>607</b>	<b>0,17</b>

## EMPREGADOS CONTRATADOS, POR REGIÃO 401-1

	2016		2017		2018	
	Nº	Taxa	Nº	Taxa	Nº	Taxa
Centro-Oeste	1.878	0,39	431	0,11	566	0,15
Sudeste	110	0,02	22	0,01	41	0,01
<b>TOTAL</b>	<b>1.988</b>	<b>0,42</b>	<b>453</b>	<b>0,12</b>	<b>607</b>	<b>0,17</b>

## EMPREGADOS QUE DEIXARAM A EMPRESA, POR FAIXA ETÁRIA 401-1

	2016		2017		2018	
	Nº	Taxa	Nº	Taxa	Nº	Taxa
< 30 anos	812	0,50	485	0,32	156	0,04
De 30 a 50 anos	959	0,36	809	0,23	562	0,15
> 50 anos	192	0,37	136	0,20	114	0,03
<b>TOTAL</b>	<b>1.963</b>	<b>0,41</b>	<b>1.430</b>	<b>0,25</b>	<b>832</b>	<b>0,23</b>

## EMPREGADOS QUE DEIXARAM A EMPRESA, POR GÊNERO 401-1

	2016		2017		2018	
	Nº	Taxa	Nº	Taxa	Nº	Taxa
Homens	1.568	0,40	1.143	0,23	696	0,19
Mulheres	395	0,50	287	0,32	136	0,04
<b>TOTAL</b>	<b>1.963</b>	<b>0,41</b>	<b>1.430</b>	<b>0,25</b>	<b>832</b>	<b>0,23</b>

## EMPREGADOS QUE DEIXARAM A EMPRESA, POR REGIÃO 401-1

	2016		2017		2018	
	Nº	Taxa	Nº	Taxa	Nº	Taxa
Centro-Oeste	1.904	0,42	1.336	0,35	720	0,20
Sudeste	59	,28	94	0,02	112	0,03
<b>TOTAL</b>	<b>1.963</b>	<b>0,41</b>	<b>1.430</b>	<b>0,37</b>	<b>832</b>	<b>0,23</b>



# Nossa gente



Nossos produtos são comercializados em **45 países** na América Latina, América do Norte, Europa, Oceania, África e Ásia.

Produzimos **1,715 milhão de tonelada** de celulose em 2018 e conquistamos **R\$ 816 milhões em lucro líquido**.

**3.660**  
colaboradores em 2018  
100% de funcionários próprios

Esses resultados só foram possíveis devido ao trabalho de nossos **3.660 colaboradores**

**100%**  
de colaboradores  
próprios – serviços de manutenção

**distribuídos em nossas operações em**



## Movidos pela atitude de dono

Dos jovens aprendizes e estagiários à alta liderança, somos um time de embaixadores dos valores da Eldorado, que orientam tudo o que fazemos no dia a dia:

- Atitude de dono
- Simplicidade
- Humildade
- Disponibilidade
- Franqueza
- Determinação



## Business partners

Especialistas em pessoas atuam em cada uma das operações – florestal, industrial, administrativa e de logística.

Acompanham os colaboradores e avaliam critérios como satisfação, desenvolvimento de pessoas e remuneração.

Atuam para desenvolver e reter talentos, apoiam a gestão de riscos relacionados à gestão de pessoas, ao lado dos diretores de cada operação.



## Potencializamos talentos

Atuamos para entregar qualidade de vida e felicidade no ambiente de trabalho e proporcionar o desenvolvimento de cada colaborador.

Realizamos pesquisas para atualizações salariais acompanhando as boas práticas de remuneração do setor.

Nossa avaliação de desempenho envolve metas individuais e corporativas, com olhar para a performance individual.

Nosso comitê de valores avalia também como os colaboradores conquistaram seus resultados, considerando o alinhamento aos valores da Eldorado.

**31.501**  
horas em treinamentos e programas para as áreas de gestão, técnica e comportamental.

**98.863,20**  
horas de capacitação

**12.509**  
pessoas treinados

**27** horas/homens por pessoa

**67.362**  
horas em treinamentos legais (com foco em NR)

**+ de 4 mil**  
horas de treinamentos em programas para cargos de gestão de pessoas

**+ de 14 mil**  
horas de cursos a distância



# Processos que integram a gestão de pessoas

## PROGRAMA DE INTEGRAÇÃO

Apresenta a empresa ao recém-contratado, ambientando-o ao contexto organizacional. Contempla conteúdos institucionais como: a missão, visão, valores e direcionadores da companhia; processos de Recursos Humanos, práticas de segurança do trabalho, de saúde do trabalhador e de meio ambiente.



Os treinamentos da Eldorado seguem uma matriz específica por diretoria, alinhado ao escopo e conhecimento técnico de cada área.

## TREINAMENTOS

A Eldorado tem uma cultura dinâmica, competitiva e inovadora. Os sucessivos recordes em resultados e avanços de performance em todas as áreas demonstram que a companhia conta com profissionais de alto desempenho. Cada conquista traduz a resposta de todos os investimentos aplicados em programas de treinamento, capacitações e desenvolvimento de pessoas. Em 2018, a empresa totalizou 98.863,20 horas em treinamentos, em um acumulado de 12.509 pessoas treinadas, ou seja, cada colaborador recebeu, em média, 27 horas de treinamento em 2018. **404-1**

Na companhia, atuar com segurança é uma diretriz importante nas ações que reforçam o comportamento seguro.

O desenvolvimento de pessoas vai além de treinamentos obrigatórios. Entre várias ações de desenvolvimento, destaque para um intensivo fortalecimento realizado com a liderança, com mais de 4 mil horas de treinamentos em programas voltados para cargos que fazem gestão de pessoas, desde líderes de áreas operacionais até o nível de gerência geral da companhia.

Os demais investimentos estão voltados para capacitações técnicas, como instrução de trabalho, aperfeiçoamentos específicos de colaboradores das áreas de manutenção e operação, tanto na área industrial quanto na florestal. Já no contexto comportamental, foram realizados os programas de desenvolvimento de equipes iniciados em diversas áreas da companhia.

Vale destacar que a Eldorado tem investido fortemente em treinamentos e-learning. Foram mais de 14 mil horas de cursos em 2018. Para o próximo ano, a meta é expandir o portfólio de cursos a distância, disponíveis na plataforma de educação digital da companhia.

## Treinamentos Legais

– com foco em Normas Regulamentadoras (NR)

As áreas de Desenvolvimento Organizacional, de Segurança do Trabalho e de Medicina Ocupacional identificam os treinamentos necessários alinhados às NR, considerando os cargos das áreas e respectivas atividades e escopo. Em 2018, foram realizadas 67.362 horas em treinamento legais, o que mostra o quanto a empresa é ativa em relação às diretrizes de segurança.

## Treinamentos Técnicos, Operacionais e/ou Comportamentais

Os programas de desenvolvimento têm o objetivo de garantir aos colaboradores maior conhecimento, aperfeiçoamento e/ou aprimoramento de habilidades específicas para atuação na área. Neste ano, foram 31.501 horas de treinamentos aplicadas para o desenvolvimento de equipes e também no desenvolvimento operacional das áreas.

## Treinamento On the Job

A ferramenta oferece a possibilidade de o profissional melhorar suas habilidades, suas técnicas e também de adquirir novas experiências e conhecimentos. O treinamento é realizado no posto de trabalho e envolve práticas como:

- > Aprendizagem de atividades diferentes da rotina de trabalho;
- > Capacitação operacional de profissionais;
- > Treinamento em documentos específicos da área.

98.863  
horas em treinamentos

12.509  
pessoas treinadas

27  
horas/pessoa

## Sucessão: formação de coordenadores de fábrica

Em 2018, foi realizado o programa de formação de novos coordenadores de fábrica. Mais de 800 horas de acompanhamento prático na operação industrial, realizado por oito colaboradores que atualmente ocupam a posição de Assistente Técnico e Operador de Painel II.

A ação deu continuidade ao programa de formação com visão de médio e longo prazos, parte da estratégia da Eldorado de preparar futuros sucessores para assumirem a posição de Coordenador de Fábrica, condicionado a abertura de vaga ou futuras promoções, mas desde já preparando colaboradores para a possível expansão da 2ª linha de produção.





**Desenvolvimento de lideranças**

A missão da Eldorado é desenvolver os líderes em alinhamento aos seus direcionadores da cultura organizacional, valores e planejamento estratégico. Por meio de ações alicerçadas pelos pipelines de liderança (líder educador, líder gestor, líder estratégico e construtor do futuro), o objetivo é criar um ambiente propício para o engajamento, promovendo a sustentabilidade e a geração de valor do negócio.

Em 2018, mais 110 gestores de pessoas participaram de treinamentos e/ou programas de desenvolvimento. Destaque para o Programa de Desenvolvimento de Líderes de Colheita, envolvendo mais de 30 líderes que foram capacitados em treinamentos técnicos, operacionais e comportamentais, em mais de 2 mil horas de treinamento, capacitação e desenvolvimento.

O programa teve como objetivo desenvolvê-los para atuarem de forma mais assertiva em sua função, despertando a iniciativa e a postura que devem ter como líderes, ampliando, por meio de dinâmicas, a visão do todo e o comportamento adequado esperado para líderes desenvolvedores de pessoas.

A eficácia dos treinamentos é monitorada pelos gestores, conforme cada ação de capacitação realizada. No caso de capacitações técnicas/operacionais, o ganho é observado, na maioria das vezes, a partir dos resultados dos indicadores que monitoram a redução de quebras de equipamentos, disponibilidade mecânica, retrabalhos e redução de custo ou consumo, por exemplo de diesel.

O resultado dos treinamentos comportamentais é monitorado constantemente a partir de feedbacks dos gestores dos participantes, como a identificação dos colaboradores mais questionadores, com atenção a custos e aumento do entendimento, evolução e visão global do desempenho do colaborador.

**Programa Supertalentos**

É realizado com Aprendizes e Estagiários e tem o objetivo de proporcionar oportunidades de desenvolvimento técnico e comportamental a fim de trabalhar habilidades para que possam vivenciar o dia a dia de suas profissões com maior segurança na execução de seus trabalhos, ampliando a visão dos jovens profissionais em relação a toda a operação do modelo de negócio da Eldorado.

O programa proporciona ao jovem a oportunidade de relacionar atividades práticas, ao mesmo tempo em que se desenvolve por meio da qualificação básica, técnica ou de ensino superior, por meio de cursos vinculados às instituições de ensino.

**Coaching e Plano de Desenvolvimento Individual (PDI)**

A Eldorado realiza sessões de coaching para colaboradores que demandam alavancagem em seu Plano de Desenvolvimento Individual (PDI). Essa é uma das ações que contribui com o desenvolvimento de competências dos colaboradores, pois ajuda os profissionais a identificarem com clareza o que almejam no

Eldorado tem a missão de desenvolver líderes para que estejam alinhados aos direcionadores da cultura organizacional.

âmbito pessoal e profissional. Por meio do coaching, criam e desenvolvem estratégias para o alcance de seus objetivos. Em 2018, nove profissionais de diversas áreas da companhia foram contemplados neste processo.

**Parcerias educacionais**

A Eldorado também tem parceiros educacionais. A partir de convênio com instituições de ensino, oferece descontos para colaboradores e dependentes em cursos de idioma, graduação, pós-graduação, berçário, ensino infantil, fundamental, médio e técnico para proporcionar condições de desenvolvimento, capacitação e qualificação. Atualmente, 52 instituições de ensino são conveniadas com a Eldorado nas cidades de Três Lagoas (MS), Ilha Solteira (SP), Água Clara (MS) e Andradina (SP), onde a empresa tem operação.

52

instituições de ensino são conveniadas com a Eldorado, nos estados do Mato Grosso do Sul e São Paulo.

**MÉDIA DE HORAS DE TREINAMENTO DE EMPREGADOS POR GÊNERO 404-1**

	2016	2017	2018
Homens	26,43	38,33	28,83
Mulheres	61,61	21,62	16,38
<b>TOTAL</b>	<b>32,19</b>	<b>35,77</b>	<b>27,01</b>

**MÉDIA DE HORAS DE TREINAMENTO DE EMPREGADOS POR CATEGORIA FUNCIONAL 404-1**

	2016	2017	2018
Diretoria	12,5	4,25	6,4
Gerência	24,29	41	24,17
Chefia/coordenação	38,46	48,32	39,65
Técnica/supervisão	62,96	55,94	82,23
Administrativo	38,3	22,75	9,16
Operacional	27,89	34,43	21,68
Aprendizes	73	37,81	62,93
Estagiários	157,9	107	25,54
<b>TOTAL</b>	<b>32,19</b>	<b>35,77</b>	<b>27,01</b>



**ANÁLISE DE DESEMPENHO 404-3**

Na Eldorado, a Avaliação de Desempenho é mais do que uma prática de Recursos Humanos. Trata-se de uma ferramenta com o objetivo de acompanhar o desenvolvimento dos colaboradores, de forma agregadora. A partir do olhar coletivo, oferece subsídios para os gestores atuarem com transparência quanto ao alinhamento necessário e esperado em relação a cada colaborador.

A avaliação 360° propicia várias análises comportamentais dos avaliados, como postura profissional e o relacionamento interpessoal, sendo alguns dos principais critérios observados, com base na aderência aos valores da companhia.

### A Avaliação 360° é realizada com base nos sete valores da Eldorado

- Atitude de dono
- Determinação
- Disciplina
- Disponibilidade
- Franqueza
- Humildade
- Simplicidade

### Gestão do desempenho

A ferramenta facilita o processo de gestão de pessoas na medida em que entrega uma avaliação de desempenho 360°, com o objetivo de desenvolver e acompanhar o crescimento profissional e grupal dos colaboradores a partir dos comportamentos demonstrados.

A empresa segue com ciclos anuais de avaliação, disponibilizando um sistema para a realização do olhar 360° sobre o desempenho. Cada colaborador participante se autoavalia, avalia o gestor, seus pares e subordinados (quando houver). Também recebe a avaliação de clientes e fornecedores internos.

Após o término das avaliações 360°, é realizada a etapa conduzida pelo Comitê de Gente, para os cargos de gestão de pessoas ou gestão técnica. O propósito desta avaliação é alinhar percepções para consolidar oportunidades de desenvolvimento do público avaliado.

Na sequência, é realizada a etapa de feedback, momento em que o gestor apresenta ao colaborador o resultado de sua avaliação – notas recebidas e, principalmente, os comentários referentes à percepção de todos que o avaliaram. A companhia considera esta uma etapa significativa, pois, juntos, colaborador e gestor, fortalecem seus relacionamentos, valorizam forças e identificam oportunidades de melhorias que se transformam em planos de ações individuais que são acompanhados e revisados no curto, médio e/ou longo prazo.

**EMPREGADOS QUE RECEBEM ANÁLISES DE DESEMPENHO POR CATEGORIA FUNCIONAL (%) 404-3**

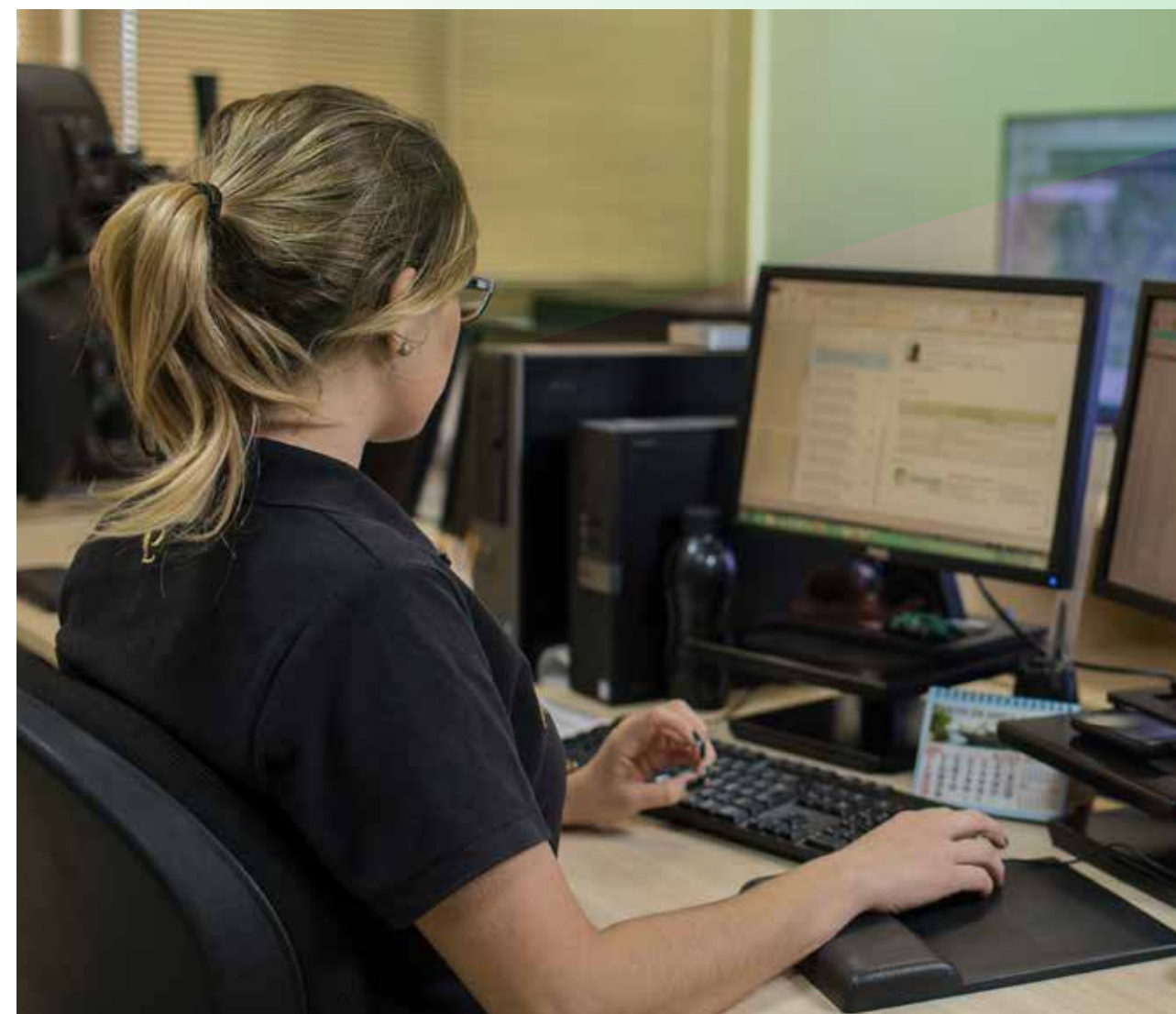
	2016			2017			2018		
	Homens	Mulheres	Total	Homens	Mulheres	Total	Homens	Mulheres	Total
Presidência	100		100	100	-	100	100	-	100
Diretoria	75	0	75	100	-	100	100	-	100
Gerência	100	100	100	100	100	100	96	100	97
Chefia/coordenação	98,40	100	98,4	100	100	100	98	80	96
Técnica/supervisão	47	62,10	47	62,1	48,2	64,8	62	69	62
Administrativo	0	0		10,5	6,9	8,6	10	8	9
Operacional	0	0		7,6	3,6	7,1	7	3	7
<b>TOTAL</b>	<b>6,2</b>	<b>4,0</b>	<b>5,8</b>	<b>16,3</b>	<b>10,5</b>	<b>15,4</b>	<b>16</b>	<b>11</b>	<b>15</b>

**REMUNERAÇÃO E BENEFÍCIOS**

A política de Remuneração e Benefícios segue boas práticas do mercado, competitividade interna e externa, métricas de remuneração fixa, admissão, demissão, remuneração variável e benefícios.

As principais premissas e metas estão relacionadas ao orçamento de pessoal anual, com respeito à legislação trabalhista e a convenções coletivas de trabalho vigentes. São elaborados relatórios de monitoramento do quadro de colaboradores, admissões, demissões, tempo de empresa, idade média, gênero, com controle de outros dados.

A gestão de terceiros é realizada pela área de contratos, parte da gerência de Suprimentos. Nesta área são controlados todos os contratos de terceiros, garantindo sua aplicação e pontos como o respeito à legislação, às normas de trabalho e segurança, além da contratação de equipamentos de segurança.





As políticas da companhia estabelecem critérios para evolução de carreira dos colaboradores, com métricas para movimentação interna, alteração de cargo, salário, promoção, mérito, concessão de remuneração variável, definição de metas, critérios para seu atingimento e forma de pagamento.

Por exemplo, a política para promoção preza a isonomia salarial estabelecida por lei, alteração salarial mínima e máxima, escalonamento salarial quando necessário, período mínimo na função para elegibilidade, nível de conhecimento e formação necessária para exercício do cargo proposto, regras de aprovação e validação em orçamento de pessoal.

A Eldorado também tem o procedimento de Recrutamento e Seleção cujo objetivo é estabelecer diretrizes, critérios e responsabilidades que norteiam o processo de recrutamento e seleção, assegurando o preenchimento das posições, com compromisso de equidade no tratamento de candidatos e colaboradores em processo seletivo, sem distinção quanto à diversidade social, racial, cultural e econômica.

A companhia prioriza candidatos locais, seleciona os profissionais que apresentem as competências e os valores compatíveis para que sua empregabilidade seja sustentável.



Na contratação, a companhia prioriza candidatos locais.

No decorrer do ano, foram realizados treinamentos com profissionais internos, que participam do processo de entrevistas, e os orienta sobre como fazer um processo seletivo que seja justo, coerente e correto, mantendo a imparcialidade na realização da entrevista e valorizando o potencial candidato em sua essência.

Também foram feitos workshops em universidades para orientar estudantes sobre como se comportar em contingência de entrevista e como elaborar um currículo atrativo para o mercado. Como meio de recrutamento são realizadas divulgações nas prefeituras das cidades, em jornais e sites de recrutamento, pois o objetivo da companhia é fazer com que toda a comunidade tenha acesso às suas oportunidades de trabalho.

A companhia também tem um procedimento de acolhimento aos profissionais desligados quando há desmobilização de alguma frente operacional. Nesse processo os apoia com orientações sobre currículo, treinamento comportamental, além de oferecer cursos gratuitos. A Eldorado tem Aprendizes em sua equipe e trabalha com o objetivo de reinserir no mercado jovens profissionais expostos à vulnerabilidade social.

## Comunidades locais

103|203, 103|413

Matriz avalia impactos socioeconômicos na área de manejo da empresa.

A Eldorado Brasil tem uma matriz que avalia impactos socioeconômicos, na área de manejo da empresa. A matriz considera aspectos negativos e positivos das operações da companhia como geração de ruído, de poeira, redução na geração de emprego, apontados pela comunidade local no processo de atualização da matriz realizado em 2017 ([leia mais no Relatório de Sustentabilidade 2016](#)).

A companhia planeja e implementa as medidas para gerenciar e monitorar esses efeitos, com o olhar para o desenvolvimento de medidas preventivas e mitigatórias que abordam, inclusive, os projetos sociais. A área de Sustentabilidade monitora os aspectos e impactos sociais a partir da revisão da matriz social, percorrendo as comunidades adjacentes às Unidades de Manejo da empresa.

Os resultados são publicados anualmente no Relatório de Sustentabilidade (GRI), no Resumo do Plano de Manejo Florestal e no relatório apresentado ao Órgão Ambiental IMASUL (Instituto de Meio Ambiente de Mato Grosso do Sul), sendo todos documentos públicos.

Anualmente a Eldorado compartilha com a comunidade local dados dos seus indicadores e possui mecanismos que permitem aprimorar investimentos em iniciativas para o desenvolvimento socioeconômico e ambiental das regiões onde atua, como por exemplo na matriz de aspecto e impacto socioambiental.

### Impactos potenciais significativos ou negativos reais sobre as comunidades locais 413-2

#### OPERAÇÃO FLORESTAL

##### Impactos reais:

- > Emissão de particulado (geração de poeira);
- > Degradação da malha viária.

##### Impactos potenciais:

- > Redução de emprego;
- > Captação de água;
- > Proliferação de insetos;
- > Alta velocidade do transporte de madeira;
- > Riscos de contaminação por agroquímicos;
- > Risco de acidentes com cargas de madeira;
- > Aumento da fauna consumindo cultivares plantados.

#### OPERAÇÃO INDUSTRIAL

##### Impactos reais:

- > Geração de efluentes;
- > Geração de resíduos;
- > Emissões.

#### ASPECTOS MONITORADOS EM AMBAS AS OPERAÇÕES

- > Geração de ruído;
- > Geração de efluentes (viveiro e operação industrial).





Como todo empreendimento de grande porte, a responsabilidade social é uma das estratégias para o desenvolvimento sustentável e, por meio de uma gestão eficaz, é possível gerar valor à comunidade local.

É parte da operação da Eldorado a gestão de indicadores de satisfação desse público. São realizadas consultas públicas periódicas com partes interessadas, como órgãos municipais e estaduais, secretarias de desenvolvimento, sindicatos, conselhos sociais. A companhia também monitora aspectos como promoção à educação, geração de renda, Índice de Desenvolvimento Humano, entre outros indicadores sociais.

A partir de demandas da própria comunidade, a companhia é presente e participativa na busca de melhorias, tanto de infraestrutura quanto socioeconômicas, na sua área de influência. Por isso, realiza parcerias com universidades, entidades de assistência técnica, empresas locais, assentamentos, entre outras organizações.

O grau de isolamento físico ou econômico não é um dos potenciais impactos avaliados pela companhia, pois não foram identificados como aspectos da operação.

A área de sustentabilidade também é responsável por conduzir o relacionamento e o engajamento de todos os stakeholders, incluindo as comunidades locais. A companhia realiza anualmente o processo de auditoria das certificações Forest Stewardship Council® (FSC® – Conselho de Manejo Florestal) e do Programa Brasileiro de Certificação Florestal (CERFLOR) que atestam a conformidade das ações relacionadas às comunidades locais com o padrão exigido pelas certificações voluntárias ([leia mais na página 36](#)).

A Eldorado Brasil tem um banco de dados com a relação de todas as partes interessadas envolvidas em seus processos e modelo de negócio com informações de contatos, demandas, solicitações e



A Eldorado conduz suas operações com o objetivo de criar valor positivo à comunidade local e pesquisa a satisfação das pessoas em relação à sua atuação na região.

histórico de visitas. Disponibiliza, ainda, canais de comunicação para esses públicos pelos quais são recebidas reclamações, registros de suspeita de violação ao Código de Ética da companhia, sugestões, elogios e pedidos de esclarecimento de dúvidas ([leia mais na página 24](#)).

A companhia dedica atenção ao relacionamento com as partes interessadas, buscando o engajamento com órgãos públicos, instituições, comunidades, clientes e sociedade em geral. Todos os meses são realizadas reuniões com estes públicos, demonstrando um sólido e transparente relacionamento.

#### RELACIONAMENTO E ENGAJAMENTO SOCIOAMBIENTAL (RES)

A partir do programa de Relacionamento e Engajamento Socioambiental (RES), a Eldorado mantém uma comunicação direta com moradores, vizinhos e comunidades diretamente afetadas com as atividades do manejo.

As partes diretamente afetadas são previamente identificadas e avaliadas de acordo com critérios preestabelecidos, sendo parte do processo a realização de uma visita pela equipe de Sustentabilidade, quando são cadastradas informações ambientais, sociais e as atividades econômicas do grupo.

Na ocasião é entregue um comunicado de atividade contendo número de telefone para contato, estabelecendo, assim, um canal de diálogo entre as partes e promovendo a integração entre a Eldorado Brasil e a comunidade.

## A Política de Sustentabilidade da Eldorado

A Eldorado Brasil possui uma Política de Sustentabilidade que apresenta as diretrizes da operação e do negócio. A sustentabilidade é um dos direcionadores estratégicos da companhia que assume o compromisso de:

1. Assegurar a competitividade do negócio com atuação socioambiental responsável;
2. Atender a legislação e requisitos relacionados à atividade da empresa em conformidade com os critérios estabelecidos pelo conselho de manejo florestal;
3. Inovar e desenvolver tecnologias que garantam competitividade do negócio, aliada à prevenção da poluição;
4. Fazer o uso sustentável dos recursos naturais e respeitar a biodiversidade local;

5. Contribuir para o atendimento da INDC brasileira nos itens de florestas plantadas e geração de energia proveniente de matriz energética de fontes renováveis;
6. Construir relacionamento ético e transparente com as partes interessadas;
7. Assegurar condições de trabalho com igualdade de direitos sem distinção de gênero, raça ou cor;
8. Proporcionar ambiente de trabalho motivador, fundamentado nos critérios de segurança e saúde do trabalhador;
9. Investir na qualificação dos profissionais e desenvolver a cultura de melhoria contínua em suas atividades.

## Na operação Industrial e Florestal foram realizadas: 203-2, 413-1

- > Avaliações de impactos sociais e de impactos de gênero, com base em processos participativos;
- > Avaliações de impactos ambientais e monitoramento contínuo;
- > Divulgação pública dos resultados de avaliações de impactos ambientais e sociais;
- > Programas de desenvolvimento local baseados nas necessidades de comunidades locais;
- > Planos de engajamento de stakeholders baseados em mapeamentos dessas partes;
- > Constituição de comitês e desenvolvimento de processos de consulta ampla à comunidade local, incluindo grupos vulneráveis;
- > Constituição de conselhos de trabalho, de comissões de saúde e segurança no trabalho e de outras entidades representativas de empregados para discutir impactos;
- > Implementação de processos formais de queixas e reclamações por parte de comunidades locais.



## PROGRAMA ELDORADO DE SUSTENTABILIDADE (PES)

Tem como foco o desenvolvimento de atividades de Educação Ambiental e Ações Sociais nos municípios da área de influência. Conta com um núcleo de sustentabilidade denominado "PES no chão", o qual oferece estruturas de apoio para o desenvolvimento das atividades proposta pelo programa.

### O PROGRAMA É DESENVOLVIDO PARA TRÊS PÚBLICOS

- > **PES escolas** – desenvolve atividades socioambientais para alunos do Ensino Fundamental e professores/colaboradores das escolas municipais e estaduais;
- > **PES comunidades** – divulga informações sobre a empresa e a melhoria de qualidade de vida gerada às comunidades;
- > **PES colaboradores** – desenvolve atividades de educação socioambiental aos colaboradores da Eldorado Brasil.

## Promoção ao desenvolvimento local

Um dos principais pilares da Eldorado é o desenvolvimento local com responsabilidade social, pois é parte de sua cultura a construção de parcerias genuínas e um relacionamento transparente e próximo com as comunidades do entorno de suas operações, pois entende que a diretriz agrega ainda mais credibilidade ao negócio, proporcionando ganhos a todas as partes.

Os ótimos índices de crescimento demonstrados desde a chegada da empresa em Três Lagoas (MS), onde estão localizadas suas operações florestais e industriais, atestam a importância do engajamento dos stakeholders. Mesmo antes do início da operação da fábrica, ainda no período de construção, foram gerados milhares de empregos, diretos e indiretos.

Os demais municípios da região de atuação também são beneficiados com a melhoria do aumento de renda, investimentos em infraestrutura e maior consumo de bens produzidos localmente.



Desenvolvimento local e responsabilidade social são temas estratégicos para a Eldorado.



Com transparência, agilidade na resposta e escuta atenta, a Eldorado conta com canais de comunicação para atender os diversos públicos envolvidos no negócio. Dessa forma, amplia cada vez mais o potencial de construir coletivamente os sonhos e conquistas da companhia ([leia mais na página 8](#)).

Por meio de projetos desenvolvidos, de reuniões com stakeholders, de ações de educação ambiental, de realização de obras e de repasses de materiais e de equipamentos, entre outras ações, a Eldorado amplia cada vez mais sua atuação nos mais diversos setores da sociedade.

Ainda em linha com seu compromisso social, a empresa se responsabiliza em não realizar qualquer forma de exploração de trabalho escravo ou infantil, bem com quaisquer outras formas de degradação das condições humanas de trabalho, tais como trabalho forçado, recrutamento ilegal e manutenção de trabalhadores em condições análogas às de escravo.

Eldorado investe em benfeitorias e na compra de materiais para serviços que impactem positivamente a comunidade local

As ações na área social visam o fortalecimento das comunidades e autonomia dos moradores. Em 2018, a companhia realizou as seguintes ações:

- > Repasse de 60 camas para o Centro de Educação Infantil (CEINF) Margarida Tomazia de Paula, para atender cerca de 150 crianças de 7 meses a 3 anos e 11 meses de idade, em Inocência (MS).
- > Construção de 380 metros lineares de alambrado em tela ao redor da Escolinha de Futebol Recanto do Galo, entidade com fins sociais de Três Lagoas (MS).
- > Repasse de equipamentos – fogão industrial, coifa, exaustor e telas mosquiteiras para os quartos – para o Lar dos Idosos Eurípedes Barsanulpho, de Três Lagoas (MS).
- > Repasse de materiais e insumos para apoio à produção científica à Universidade Federal de Mato Grosso do Sul (UFMS) – Campus Três Lagoas (MS), para o desenvolvimento de projetos relacionados à sustentabilidade.
- > Reforma da Clínica Médica para Usuários do Sistema Único de Saúde (SUS) do Hospital Auxiliadora, de Três Lagoas (MS). A nova ala tem 240 m², com 4 quartos e 10 leitos, com ambiente climatizado e que cumpre requisitos de hotelaria hospitalar moderna.
- > Doação de ônibus adaptado para o Tribunal de Justiça de Mato Grosso do Sul (TJMS), para a prestação de serviço de Justiça Itinerante que apoiará o fórum de Três Lagoas.
- > Adaptação de um veículo caminhonete S10 cabine simples para uma ambulância do tipo A (modelo básico), para atender a população mais carente do município, doada ao Corpo de Bombeiros de Três Lagoas (MS).
- > Realização de Ações de Saúde na Comunidade com foco em prevenção e saúde, com distribuição de folhetos informativos sobre os cuidados básicos e a preservação de saúde, distribuição de kits de higiene bucal infantil nas escolas, em parceria com as secretarias de saúde.
- > Divulgação dos canais de comunicação da empresa – Ouvidoria da Eldorado Brasil e o e-mail da área de Sustentabilidade.
- > Cursos de capacitação para contribuir com o desenvolvimento sustentável nas comunidades de influência da Eldorado Brasil. Em parceria com o SENAR MS (Serviço Nacional de Aprendizagem Rural), a companhia capacitou moradores das áreas diretamente influenciadas pelas operações. Todos os cursos são programados de acordo com as necessidades e sugestões da população.

## Produção Agroecológica Integrada e Sustentável (PAIS)

Tecnologia social que propicia aos pequenos agricultores a prática da agricultura orgânica, ou seja, produzir sem o uso de agroquímicos, com a preocupação de preservar o meio ambiente, proporcionar segurança alimentar e promover o desenvolvimento econômico. Em parceria com o SEBRAE, a Eldorado implantou 45 kits PAIS em assentamentos dos municípios de Três Lagoas e Selvíria, no Mato Grosso do Sul. Em parceria com os assentamentos, a Eldorado compra os vegetais para consumo em seu refeitório. Em 2018, a companhia comprou dos produtores 21,5 toneladas em produtos orgânicos para consumo no refeitório da fábrica e nos restaurantes de Selvíria e Inocência.



# A floresta e a Cadeia de Valor da Eldorado

3.660 colaboradores estão organizados entre nossa atividade florestal, industrial, logística, comercial e administrativa, cujo trabalho é responsável pela qualidade dos processos produtivos e da celulose de fibra de eucalipto que entregamos ao mercado.



**159 MIL M<sup>2</sup>**  
de área construída



**26 MILHÕES DE MUDAS**  
por ano é a capacidade de expedição – também compramos mudas do mercado



**2 CLONES**  
Eld1 e Eld2 com 16% de aumento de performance em volume – isso significa ganho em produtividade e em qualidade da madeira



**230 MIL HECTARES**  
de área de floresta no Mato Grosso do Sul



**ÁREAS DE PLANTIO**  
próprias arrendadas e em parcerias rurais (contratos de 14 anos – período de dois ciclos produtivos)



**CONTROLE DE FLORESTAS**  
Nosso centro de controle da operação florestal reúne em um mesmo espaço lideranças da operação e uma central de dados (KPIs) que agrega eficiência, qualidade e precisão na gestão



**PRODUÇÃO SUSTENTÁVEL**  
1, 715 milhão de toneladas/ano



**190 MWh ENERGIA**



**25,35 M<sup>3</sup>/ADT ÁGUA**



**21,11 M<sup>3</sup>/ADT EFLUENTES**



**MOTORISTAS**  
operam máquinas, caminhões que conduzem desde o transporte de mudas para as florestas, das toras de madeira até as fábricas e dos fardos de celulose até os portos



**1.590 MILHÃO VOLUME TRANSPORTADO**



**45 PAÍSES**  
Temos clientes na América Latina, América do Norte, Europa, Oceania, África e Ásia

O trabalho de pesquisa é realizado por 28 colaboradores das áreas de Tecnologia e Melhoria Florestal, desde Mestres à Pós-Doutores com formação acadêmica em Engenharia Florestal, Engenharia Agrônoma e Técnicos Agrícolas.

Operação florestal produz a melhor madeira de eucalipto, um diferencial para a qualidade da fibra de eucalipto da celulose da Eldorado.

IPA (Índice de Práticas Ambientais) Monitora os principais parâmetros de emissões atmosféricas legíveis e não legíveis, inerentes ao processo produtivo.

A Eldorado adota a estratégia de venda direta para os clientes, com escritórios comerciais nos mercados onde está presente e conhece as reais necessidades de cada parceiro de negócio.

## VIVEIRO

Além da produção de mudas, o viveiro é um polo de pesquisa para desenvolvimento e melhoramento de clones para florestas plantadas da companhia.

## FLORESTA

O ciclo desde o cultivo da muda à colheita do eucalipto, matéria-prima da nossa fibra de celulose, dura 7 anos. No dia a dia da atividade florestal trabalham 2.334 profissionais.

## INDÚSTRIA

Fabrica 4.0 é boa pratica da Eldorado que inspira o mercado.

## LOGÍSTICA & CLIENTES

Nossos escritórios comerciais atuam como player local, com um relacionamento próximo aos nossos clientes para atender 100% de suas necessidades.

## GERAÇÃO DE IMPACTO POSITIVO



### VALOR SOCIAL

- Contratamos colaboradores e fornecedores locais
- 21,5 toneladas de alimentos compradas dos produtores do PAIS
- Apoio a escolas, hospitais e outras organizações locais com doação de materiais, veículos e realização de obras de pequeno porte, como a reforma da Clínica Médica para Usuários do Sistema Único de Saúde (SUS) do Hospital Auxiliadora, de Três Lagoas (MS).



### VALOR AMBIENTAL

- Entre plantadas e nativas, foram 3.742.231,614 tCO2eq de carbono sequestrado por nossas florestas
- Nossa operação tem emissões negativas
- Somos autossuficientes em geração de energia – vendemos 1.050.231,46 GJ para o grid, em 2018
- Alta eficiência em gestão de efluentes e de resíduos



### VALOR ECONÔMICO

- 1,715 milhão de toneladas de celulose produzida
- R\$ 816 milhões de lucro líquido, crescimento de 14%
- R\$ 5,6 bilhões de faturamento bruto, crescimento de 33%





# Relacionamento com clientes



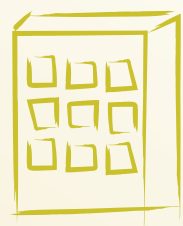
# Venda direta para os clientes é diferencial competitivo

A Eldorado adota a estratégia de venda direta para os clientes, com escritórios comerciais nos mercados onde está presente, atuando como players locais, um diferencial da cultura de relacionamento da companhia com seus clientes, que agrega proximidade, além do conhecimento sobre as reais necessidades de cada parceiro de negócio.

- > Escritório da matriz, em São Paulo (SP): atende o mercado nacional e a América Latina;
- > Escritório na Áustria: atende o mercado europeu, o Oriente Médio e a África.
- > Escritório da China: atende a Ásia;
- > Escritório dos Estados Unidos: atende o mercado norte-americano, o Canadá e o México.

As operações internacionais de vendas são realizadas em conformidade às exigências e recomendações dos órgãos competentes e as legislações internacionais – como o European Timber Regulation (EUTR) e a Bundesinstitut für Risikobewertung (BfR), na Alemanha; e o United States Food and Drug Administration (FDA) e a Lacey Act, nos Estados Unidos.

A companhia responde, ainda, a uma série de questionários de clientes para atestar a origem sustentável e socioambientalmente responsável da madeira, além de comprovar a aderência das práticas da companhia a um sistema de gestão ambiental e de qualidade confiáveis.



Escritórios comerciais no exterior atuam como players locais.



## Relacionamento com fornecedores

102-9

Fazem parte da cadeia de fornecedores da Eldorado 370 parceiros de negócio, entre fornecedores de insumos e de serviços. Todos integram a cadeia de valor da companhia comprometidos em realizar práticas alinhadas ao Código de Ética da Eldorado e assinam o termo de compromisso com cláusulas proibindo o trabalho infantil e o análogo ao escravo. A Eldorado possui em seus contratos, ainda, cláusulas específicas sobre condutas inaceitáveis no âmbito da Lei 12.846/2013, a lei anticorrupção.

A companhia promove o desenvolvimento de empresas locais para torná-las futuras parceiras comerciais. Ao mesmo tempo, tem o cuidado de minimizar os riscos de dependência econômica de pequenos fornecedores. Por esse motivo, é parte do processo de relacionamento a análise da situação financeira de cada parceiro.

Todos os fornecedores contratados em 2018 foram avaliados em relação à aderência a práticas de respeito aos Direitos Humanos, à garantia aos direitos trabalhistas e à conformidade com a legislação ambiental. Não foram identificadas ocorrências de impactos negativos significativos.

Em 2018, todos os fornecedores foram avaliados em relação à aderência a práticas de respeito aos Direitos Humanos, à garantia aos direitos trabalhistas e à conformidade com a legislação ambiental.





# Sumário de conteúdo GRI

102-55

GRI STANDARD	DIVULGAÇÃO	PÁGINA/URL	OMISSÃO	OBJETIVOS DE DESENVOLVIMENTO SUSTENTÁVEL
<b>DIVULGAÇÕES GERAIS</b>				
<b>Perfil organizacional</b>				
<b>GRI 102: Divulgações gerais 2016</b>	102-1 Nome da organização	12		
	102-2 Atividades, marcas, produtos e serviços	12 e 14		
	102-3 Localização da sede	12		
	102-4 Localização das operações	12		
	102-5 Natureza da propriedade e forma jurídica	12		
	102-6 Mercados atendidos	12 e 14		
	102-7 Porte da organização	15		
	102-8 Informações sobre empregados e trabalhadores	53 e 54		8
	102-9 Cadeia de fornecedores	75		
	102-10 Mudanças significativas na organização e na sua cadeia de fornecedores	Não houve mudanças significativas no ano.		
	102-11 Abordagem ou princípio da precaução	25		
	102-12 Iniciativas desenvolvidas externamente	A Eldorado não subscreve, assina ou endossa cartas ou outras iniciativas desenvolvidas externamente		
	102-13 Participação em associações	9		
<b>Estratégia</b>				
<b>GRI 102: Divulgações gerais 2016</b>	102-14 Declaração do tomador de decisão sênior	10		
<b>Ética e integridade</b>				
<b>GRI 102: Divulgações gerais 2016</b>	102-16 Valores, princípios, padrões e normas de comportamento	15		16

GRI STANDARD	DIVULGAÇÃO	PÁGINA/URL	OMISSÃO	OBJETIVOS DE DESENVOLVIMENTO SUSTENTÁVEL
<b>Governança</b>				
<b>GRI 102: Divulgações gerais 2016</b>	102-18 Estrutura da governança	18		
<b>Engajamento de stakeholders</b>				
<b>GRI 102: Divulgações gerais 2016</b>	102-40 Lista de grupos de stakeholders	6		
	102-41 Acordos de negociação coletiva	100% dos empregados da Eldorado são cobertos pelas negociações de Acordos Coletivos de Trabalho. 80		8
	102-42 Identificação e seleção de stakeholders	6		
	102-43 Abordagem para engajamento de stakeholders	8		
	102-44 Principais tópicos e preocupações levantadas	8		
<b>Práticas de reporte</b>				
<b>GRI 102: Divulgações gerais 2016</b>	102-45 Entidades incluídas nas demonstrações financeiras consolidadas	6		
	102-46 Definindo o conteúdo do relatório e limites do tópico	6		
	102-47 Lista dos tópicos materiais	6		
	102-48 Reformulações de informações	6		
	102-49 Mudanças no relatório	Não houve mudanças significativas em relação aos tópicos reportados pela Eldorado e seus respectivos limites.		
	102-50 Período do relatório	6		
	102-51 Data do relatório mais recente	6		
	102-52 Ciclo do relatório	6		
	102-53 Ponto de contato para perguntas sobre o relatório	6		
	102-54 Opção de acordo com o GRI Standards	Opção Essencial		
	102-55 Sumário de Conteúdo GRI	76		
	102-56 Asseguração externa	Relatório sem asseguração externa		



GRI STANDARD	DIVULGAÇÃO	PÁGINA/URL	OMISSÃO	OBJETIVOS DE DESENVOLVIMENTO SUSTENTÁVEL
<b>TÓPICOS MATERIAIS</b>				
<b>Desempenho econômico</b>				
<b>GRI 103: Abordagem de gestão 2016</b>	103-1 Explicação sobre o tópico material e seus limites	31		
	103-2 Abordagem de gestão e seus componentes	22		1, 5, 8, 16
	103-3 Evolução da abordagem de gestão	31		
<b>GRI 201: Desempenho econômico 2016</b>	201-1 Valor econômico direto gerado e distribuído	31 e 32		2, 5, 7, 8, 9
	201-2 Implicações financeiras e outros riscos e oportunidades devidos às mudanças climáticas	25		13
<b>Impactos econômicos indiretos</b>				
<b>GRI 103: Abordagem de gestão 2016</b>	103-1 Explicação sobre o tópico material e seus limites	65		
	103-2 Abordagem de gestão e seus componentes	22		
	103-3 Evolução da abordagem de gestão	65		
<b>GRI 203: Impactos econômicos indiretos 2016</b>	203-2 Impactos econômicos indiretos significativos	66		1, 2, 3, 8, 10, 17
<b>Combate à corrupção</b>				
<b>GRI 103: Abordagem de gestão 2016</b>	103-1 Explicação sobre o tópico material e seus limites	20		
	103-2 Abordagem de gestão e seus componentes	22		
	103-3 Evolução da abordagem de gestão	20		
<b>GRI 205: Combate à corrupção 2016</b>	205-1 Operações submetidas a avaliações de riscos relacionados à corrupção	21		16
<b>Energia</b>				
<b>GRI 103: Abordagem de gestão 2016</b>	103-1 Explicação sobre o tópico material e seus limites	41		
	103-2 Abordagem de gestão e seus componentes	22		
	103-3 Evolução da abordagem de gestão	41		
<b>GRI 302: Energia 2016</b>	302-1 Consumo de energia dentro da organização	41		7, 8, 12, 13

GRI STANDARD	DIVULGAÇÃO	PÁGINA/URL	OMISSÃO	OBJETIVOS DE DESENVOLVIMENTO SUSTENTÁVEL
<b>Água</b>				
<b>GRI 103: Abordagem de gestão 2016</b>	103-1 Explicação sobre o tópico material e seus limites	44		
	103-2 Abordagem de gestão e seus componentes	22		
	103-3 Evolução da abordagem de gestão	44		
<b>GRI 303: Água 2016</b>	303-1 Total de retirada de água por fonte	44		6, 7
	303-3 Percentual e volume total de água reciclada e reutilizada	44		6, 8, 12
<b>Biodiversidade</b>				
<b>GRI 103: Abordagem de gestão 2016</b>	103-1 Explicação sobre o tópico material e seus limites	46		
	103-2 Abordagem de gestão e seus componentes	22		
	103-3 Evolução da abordagem de gestão	46		
<b>GRI 304: Biodiversidade 2016</b>	304-1 Unidades operacionais próprias, arrendadas ou administradas dentro ou nas adjacências de áreas protegidas e áreas de alto índice de biodiversidade situadas fora de áreas protegidas	48		6, 14, 15
	304-2 Impactos significativos de atividades, produtos e serviços sobre a biodiversidade	47		6, 14, 15
<b>Emissões</b>				
<b>GRI 103: Abordagem de gestão 2016</b>	103-1 Explicação sobre o tópico material e seus limites	42		
	103-2 Abordagem de gestão e seus componentes	22		
	103-3 Evolução da abordagem de gestão	42		
<b>GRI 305: Emissões 2016</b>	305-1 Emissões diretas de gases de efeito estufa (Escopo 1)	43		3, 12, 13, 14, 15
	305-2 Emissões indiretas de gases de efeito estufa (Escopo 2)	43		3, 12, 13, 14, 15
	305-3 Outras emissões indiretas de gases de efeito estufa (Escopo 3)	43		3, 12, 13, 14, 15
	305-4 Intensidade de emissões de gases de efeito estufa	43		13, 14, 15
	305-5 Redução de emissões de gases de efeito estufa	43		13, 14, 15



GRI STANDARD	DIVULGAÇÃO	PÁGINA/URL	OMISSÃO	OBJETIVOS DE DESENVOLVIMENTO SUSTENTÁVEL
<b>Efluentes e resíduos</b>				
<b>GRI 103: Abordagem de gestão 2016</b>	103-1 Explicação sobre o tópico material e seus limites	45		
	103-2 Abordagem de gestão e seus componentes	22		
	103-3 Evolução da abordagem de gestão	45		
<b>GRI 306: Efluentes e resíduos 2016</b>	306-1 Descarte de água, discriminado por qualidade e destinação	45		3, 6, 12, 14
	306-2 Resíduos, discriminado por tipo e método de disposição	45		3, 6, 12
<b>Emprego</b>				
<b>GRI 103: Abordagem de gestão 2016</b>	103-1 Explicação sobre o tópico material e seus limites	51		
	103-2 Abordagem de gestão e seus componentes	22		
	103-3 Evolução da abordagem de gestão	51		
<b>GRI 401: Emprego 2016</b>	401-1 Taxas de novas contratações e rotatividade de empregados	54 e 55		5, 8
	401-2 Benefícios concedidos a empregados de tempo integral que não são oferecidos a empregados temporários	Todos os profissionais em jornada parcial e/ou temporários fazem jus aos mesmos benefícios de profissionais que atuam em jornada integral. 77		8
<b>Treinamento e educação</b>				
<b>GRI 103: Abordagem de gestão 2016</b>	103-1 Explicação sobre o tópico material e seus limites	50		
	103-2 Abordagem de gestão e seus componentes	22		
	103-3 Evolução da abordagem de gestão	50		
<b>GRI 404: Treinamento e educação 2016</b>	404-1 Média de horas de treinamento por ano por empregado	58 e 61		4, 5, 8
	404-3 Percentual de empregados que recebem regularmente análises de desempenho e de desenvolvimento de carreira	62		5, 8
<b>Comunidades locais</b>				
<b>GRI 103: Abordagem de gestão 2016</b>	103-1 Explicação sobre o tópico material e seus limites	65		
	103-2 Abordagem de gestão e seus componentes	22		
	103-3 Evolução da abordagem de gestão	65		

GRI STANDARD	DIVULGAÇÃO	PÁGINA/URL	OMISSÃO	OBJETIVOS DE DESENVOLVIMENTO SUSTENTÁVEL
<b>GRI 413: Comunidades locais 2016</b>	413-1 Operações com programas implementados de engajamento da comunidade local, avaliação de impactos e desenvolvimento local	66		
	413-2 Operações com impactos potenciais significativos ou impactos negativos reais sobre as comunidades locais	65		1, 2
<b>Conformidade socioeconômica</b>				
<b>GRI 103: Abordagem de gestão 2016</b>	103-1 Explicação sobre o tópico material e seus limites	36		
	103-2 Abordagem de gestão e seus componentes	22		
	103-3 Evolução da abordagem de gestão	36		
<b>GRI 419: Conformidade socioeconômica 2016</b>	419-1 Não conformidade com leis e regulamentos sociais e econômicos		Não foram recebidas multas com valor significativo em 2018 - Não foi encontrado pelos entes fiscalizadores em 2018, nenhuma irregularidade relevante cometida pela Eldorado. Meta: Manter os resultados positivos com a fiscalização de 2018, reduzindo também a incidência de multas com menor valor. 81	16

**OBJETIVOS DE DESENVOLVIMENTO SUSTENTÁVEL**

1. Erradicação da pobreza

2. Fome zero

3. Boa saúde e bem-estar

4. Educação de qualidade

5. Igualdade de gênero

6. Água limpa e saneamento

7. Energia acessível e limpa

8. Emprego digno e crescimento econômico

9. Indústria, inovação e infraestrutura

10. Redução das desigualdades

11. Cidades e comunidades sustentáveis

12. Consumo e produção responsáveis

13. Combate às alterações climáticas

14. Vida debaixo d'água

15. Vida sobre a terra

16. Paz, justiça e instituições fortes

17. Parcerias em prol das metas



# Expediente

**Coordenação geral do projeto – Eldorado**

Élcio Trajano Júnior  
Fábio José de Paula  
Leandro Bortoli de Freitas  
Michele Dantas  
Sidnei Ramos

**Consultoria GRI, materialidade,  
coordenação editorial, conteúdo e design**

rpt.sustentabilidade

André Tuon  
*Consultoria GRI*

Andressa Malcher – MTb 0073194 SP  
*Reportagem e edição*

Fábio Valverde  
*Gestão de projeto e relacionamento*

Sergio Almeida  
*Projeto gráfico e diagramação*

**Revisão**

Alicia Toffani

**Fotografia**

Acervo Eldorado